



แผนปฏิบัติราชการ และแผนปฏิบัติการ
ประจำปีงบประมาณ ๒๕๖๗

สำนักศิลปะและวัฒนธรรม
มหาวิทยาลัยราชภัฏนครสวรรค์

คำนำ

สำนักศิลปะและวัฒนธรรมมีภารกิจหลักด้านการทำนุบำรุงศิลปะและวัฒนธรรม ดังนั้นเพื่อให้การปฏิบัติงานเป็นไปอย่างมีประสิทธิภาพจึงได้จัดทำแผนปฏิบัติการใน
ปีงบประมาณในปี ๒๕๖๗ เพื่อให้บรรลุพันธกิจ คือ

๑. สืบสาน และทำนุบำรุงศิลปวัฒนธรรมและความเป็นไทย
๒. ส่งเสริมการเรียนรู้และการถ่ายทอดศิลปวัฒนธรรมท้องถิ่น
๓. ส่งเสริม สนับสนุนและพัฒนาผลิตภัณฑ์ ด้านศิลปวัฒนธรรมท้องถิ่น
๔. พัฒนารฐานข้อมูลสารสนเทศด้านศิลปวัฒนธรรมท้องถิ่น
๕. สร้างภาคีเครือข่ายในการทำนุบำรุงศิลปวัฒนธรรม
๖. ยกระดับการบริหารจัดการให้มีคุณภาพ ด้วยหลักธรรมาภิบาล

โดยส่งเสริมการศึกษา ค้นคว้า วิจัยและเผยแพร่ ศิลปวัฒนธรรมของท้องถิ่นและของชาติ ตลอดจนการกระตุ้น ให้ตระหนักในคุณค่าของศิลปวัฒนธรรมที่มีความภาคภูมิใจ
ในเอกลักษณ์ทางวัฒนธรรม รวมถึง สนับสนุนองค์การทางวัฒนธรรมของมหาวิทยาลัยให้ทำหน้าที่เป็นแหล่งวิชาการด้านศิลปวัฒนธรรม โดยจัดระบบฐานข้อมูลสารสนเทศทาง
วัฒนธรรม ภายในจังหวัดนครสวรรค์ และจังหวัดใกล้เคียง จัดให้มีการประกันคุณภาพการศึกษาในสำนักศิลปะและวัฒนธรรม รวมถึงดำเนินการจัดการด้านศิลปะและวัฒนธรรม
อย่างเป็นระบบ

แผนปฏิบัติการฉบับนี้ จะเป็นส่วนหนึ่งในการผลักดัน กลุ่มงานภายในสำนักศิลปะและวัฒนธรรม ดำเนินการให้เป็นไปตาม ประเด็นยุทธศาสตร์ที่ตั้งไว้ได้อย่างถูกต้อง เป็น
รูปธรรม และมีความชัดเจน ครบถ้วนต่อไป



(ผู้ช่วยศาสตราจารย์ธีรพร พรหมมาศ)

ผู้อำนวยการสำนักศิลปะและวัฒนธรรม

สารบัญ

เรื่อง		หน้า
คำนำ		
ส่วนที่ ๑	บริบทสำนักศิลปะและวัฒนธรรม	๑
	ข้อมูลเกี่ยวกับสำนักศิลปะและวัฒนธรรม	๑
	โครงสร้างการบริหารงานสำนักศิลปะและวัฒนธรรม	๕
	ความเชื่อมโยงระหว่างวิสัยทัศน์ พันธกิจ ประเด็นยุทธศาสตร์ และเป้าประสงค์หลักเชิงยุทธศาสตร์	๘
	แผนภูมิแสดงความเชื่อมโยงระหว่างประเด็นยุทธศาสตร์ ของกระทรวงการอุดมศึกษา (อว.) มหาวิทยาลัย และ ยุทธศาสตร์ สำนักศิลปะและวัฒนธรรม	๙
	แผนภูมิแสดงความเชื่อมโยงระหว่างประเด็นยุทธศาสตร์ เป้าประสงค์ และกลยุทธ์ของสำนักศิลปะและวัฒนธรรม	๑๑
	แผนที่ยุทธศาสตร์ สำนักศิลปะและวัฒนธรรม มหาวิทยาลัยราชภัฏนครสวรรค์	๑๒
	สรุปประเด็นยุทธศาสตร์ กลยุทธ์ ตัวชี้วัด โครงการ และงบประมาณของแผนปฏิบัติการประจำปีงบประมาณ พ.ศ. ๒๕๖๗	๑๕
	ความเชื่อมโยงยุทธศาสตร์ของมหาวิทยาลัยราชภัฏนครสวรรค์กับประเด็นยุทธศาสตร์ เป้าประสงค์ กลยุทธ์ และตัวชี้วัด ของสำนักศิลปะและวัฒนธรรม มหาวิทยาลัยราชภัฏนครสวรรค์	๑๘
	ความเชื่อมโยงแผนปฏิบัติการสำนักศิลปะและวัฒนธรรม ประจำปีงบประมาณ พ.ศ. ๒๕๖๗ กับแผนยุทธศาสตร์มหาวิทยาลัย ราชภัฏนครสวรรค์ ระยะที่ ๒ (ปี พ.ศ. ๒๕๖๖-๒๕๗๐) ฉบับทบทวน ปี พ.ศ. ๒๕๖๕	๒๔
ส่วนที่ ๒	แผนปฏิบัติการ ประจำปีงบประมาณ ๒๕๖๗	๒๗
	ปรัชญา	๒๗
	วิสัยทัศน์	๒๗
	พันธกิจ	๒๗
	วัตถุประสงค์	๒๗
	เอกลักษณ์	๒๘

	ประเด็นยุทธศาสตร์	๒๘
	เป้าประสงค์	๒๘
	กลยุทธ์	๒๙
	งบประมาณรายจ่าย งบประมาณแผ่นดิน และงบประมาณรายได้	๓๐
	งบประมาณรายจ่าย ประจำปีงบประมาณ พ.ศ. ๒๕๖๗	๓๑
	งบประมาณจำแนกตามไตรมาส ประจำปีงบประมาณ พ.ศ. ๒๕๖๗	๓๓
	งบประมาณจำแนกตามประเด็นยุทธศาสตร์ ประจำปีงบประมาณ พ.ศ. ๒๕๖๗	๓๗
	ประเด็นยุทธศาสตร์ เป้าประสงค์ ตัวชี้วัด โครงการ และงบประมาณ	๓๙
	สรุปโครงการภายใต้ประเด็นยุทธศาสตร์	๔๗
	ตารางวิเคราะห์ความสอดคล้องระหว่างแผนกลยุทธ์กับแผนปฏิบัติการประจำปีทั้ง ๔ พันธกิจ	๔๘
ส่วนที่ ๓	แผนปฏิบัติการ ประจำปีงบประมาณ ๒๕๖๗	๕๐
	แผนปฏิบัติการสำนักศิลปะและวัฒนธรรม	๕๐
ส่วนที่ ๔	การนำแผนไปสู่การปฏิบัติและการติดตามผล	๕๒
	ผู้กำกับดูแลตัวชี้วัด ผู้จัดเก็บข้อมูลและผู้รับผิดชอบดำเนินการ	๕๒
	การติดตาม ตรวจสอบ และประเมินผลงาน	๕๔
	กระบวนการการติดตามความก้าวหน้าการดำเนินโครงการ	๕๕
	การรายงานผลการดำเนินการ การปฏิบัติราชการ	๕๖

ส่วนที่ ๑

บริบทที่เกี่ยวข้องกับสำนักศิลปะและวัฒนธรรม

ข้อมูลเกี่ยวกับสำนักศิลปะและวัฒนธรรม

สำนักศิลปะและวัฒนธรรม มหาวิทยาลัยราชภัฏนครสวรรค์ เป็นหน่วยงาน ตามโครงสร้างการบริหารงานของมหาวิทยาลัยราชภัฏนครสวรรค์ มีประวัติความเป็นมา มีภาระหน้าที่ที่ต้องปฏิบัติจำแนกตามงบประมาณที่ได้รับการจัดสรร ดังนี้

๑. ปฏิบัติหน้าที่ในฐานะเป็น “สำนักศิลปะและวัฒนธรรม มหาวิทยาลัยราชภัฏนครสวรรค์” ได้รับความจัดสรรงบประมาณแผ่นดิน และงบประมาณการศึกษา แผนงาน ทำนุบำรุงศิลปวัฒนธรรม มีภาระงานหลัก ๕ กิจกรรม ได้แก่ งานพัฒนาบุคลากร งานอนุรักษ์ส่งเสริมเผยแพร่และนิทรรศการทางวัฒนธรรม งานศึกษาค้นคว้าและวิจัยงานทางด้าน วัฒนธรรม ส่งเสริมงานประเพณีท้องถิ่น จัดดำเนินการหอวัฒนธรรม

๒. ปฏิบัติหน้าที่ในฐานะเป็น “ศูนย์วัฒนธรรมจังหวัด” เป็นศูนย์ข้อมูลด้านประวัติศาสตร์ โบราณคดีและศิลปวัฒนธรรมของจังหวัดนครสวรรค์ ซึ่งสามารถให้บริการ การศึกษา ค้นคว้า วิจัย เรื่องราวของจังหวัดนครสวรรค์ ในด้านต่างๆ ได้เป็นอย่างดีอันจะเป็นการอนุรักษ์ เผยแพร่เรื่องราวของท้องถิ่น และเป็นศูนย์ข้อมูลการท่องเที่ยวของ จังหวัดนครสวรรค์ ทำหน้าที่ในการประชาสัมพันธ์แหล่งท่องเที่ยว สถานที่สำคัญของจังหวัดนครสวรรค์แก่นักท่องเที่ยวที่เข้ามาใช้บริการ

๓. ปฏิบัติหน้าที่ในฐานะเป็น “หน่วยอนุรักษ์สิ่งแวดล้อมธรรมชาติและศิลปกรรมท้องถิ่น จังหวัดนครสวรรค์” ได้รับความจัดสรรงบประมาณแผ่นดิน จัดสรรโดยสำนักงานนโยบายและ แผนสิ่งแวดล้อม กระทรวงทรัพยากรธรรมชาติและสิ่งแวดล้อม มีภาระงานทั้งสิ้น ๔ แผนงาน ได้แก่

แผนงานที่ ๑ : การจัดตั้งหน่วยอนุรักษ์สิ่งแวดล้อมศิลปกรรมท้องถิ่น

แผนงานที่ ๒ : การประกาศเขตอนุรักษ์สิ่งแวดล้อมศิลปกรรม

แผนงานที่ ๓ : การอบรมสัมมนา เผยแพร่ความรู้เรื่องการอนุรักษ์สิ่งแวดล้อมศิลปกรรม

แผนงานที่ ๔ : การจัดตั้งศูนย์รวบรวมข้อมูลเพื่อการอนุรักษ์สิ่งแวดล้อมศิลปกรรมและแหล่งชุมชนโบราณ

หอวัฒนธรรมจังหวัดนครสวรรค์

หอวัฒนธรรมจังหวัดนครสวรรค์ เป็นศูนย์ข้อมูลด้านประวัติศาสตร์ โบราณคดี และศิลปวัฒนธรรมของจังหวัดนครสวรรค์ ซึ่งสามารถให้บริการการศึกษา ค้นคว้า วิจัย เรื่องราวของจังหวัดนครสวรรค์ ในด้านต่างๆ อีกทั้งยังเป็นแหล่งท่องเที่ยว สถานที่สำคัญของจังหวัดนครสวรรค์แก่ประชาชนที่เข้ามาใช้บริการ โดยมีวัตถุประสงค์การจัดตั้ง ดังนี้

๑. เพื่อเป็นศูนย์ข้อมูลด้านประวัติศาสตร์ โบราณคดีและศิลปวัฒนธรรมของจังหวัดนครสวรรค์ ซึ่งสามารถให้บริการการศึกษา ค้นคว้า วิจัย เรื่องราวของจังหวัด นครสวรรค์ ในด้านต่างๆได้เป็นอย่างดี อันจะเป็นการอนุรักษ์และเผยแพร่เรื่องราวของท้องถิ่น

๒. เพื่อเป็นศูนย์ข้อมูลการท่องเที่ยวของจังหวัดนครสวรรค์ ทำหน้าที่ในการประชาสัมพันธ์ แหล่งท่องเที่ยวและสถานที่สำคัญของจังหวัดนครสวรรค์แก่นักท่องเที่ยวที่เข้า มาใช้บริการ

๓. เพื่อเป็นสถานที่จัดแสดงนิทรรศการ การแสดงและกิจกรรมทางด้านศิลปวัฒนธรรมซึ่งนอกจากจะเป็นการอนุรักษ์ศิลปวัฒนธรรมท้องถิ่นแล้วยังเป็นแหล่งท่องเที่ยวที่สำคัญของจังหวัดนครสวรรค์อีกแห่งหนึ่ง หอวัฒนธรรมประกอบด้วยห้องต่าง ๆ ดังนี้

๓.๑ ห้องโสหุสใช้จัดนิทรรศการด้านศิลปวัฒนธรรมระยะยาวหมุนเวียนไปตามเนื้อหาและวัตถุประสงค์ ในรูปของศิลปวัตถุ ชิ้นส่วนโบราณสถาน เครื่องมือเครื่องใช้สมัยโบราณ ฯลฯ ทั้งที่พบในจังหวัดนครสวรรค์และส่วนอื่น ๆ ของประเทศไทย

๓.๒ ห้องนิมมานนรดี ใช้จัดนิทรรศการชั่วคราวเป็นระยะ ๆ เกี่ยวกับสภาพแวดล้อมต่าง ๆ และด้านการท่องเที่ยวของจังหวัดนครสวรรค์

๓.๓ ห้องประชุมบุญชู โรจนเสถียร ใช้สำหรับจัดการแสดงการเล่นพื้นบ้านฉายสไลด์ทางด้านศิลปวัฒนธรรมและการท่องเที่ยว ตลอดจนการประกวดกิจกรรมด้านศิลปวัฒนธรรมและการอบรมสัมมนา

๓.๔ ห้องศูนย์ข้อมูลท้องถิ่น สำหรับให้บริการการศึกษา ค้นคว้า วิจัยเรื่องราว ของจังหวัดนครสวรรค์ ในด้านต่าง ๆ ตั้งแต่อดีตถึงปัจจุบันในรูปของ เอกสารตำรา งานวิจัย สมุดข่อย ใบลาน จดหมายเหตุ แผนที่ ภาพถ่าย สไลด์ เทปบันทึกเสียง และวีดีโอเทป

๓.๕ ห้องดุสิตา เป็นห้องที่ใช้เป็นที่ประทับของ สมเด็จพระเทพรัตนราชสุดาฯ สยามบรมราชกุมารี เมื่อครั้งเสด็จพระราชดำเนินประกอบพิธีเปิดหอวัฒนธรรม

ส่วนภายนอกอาคารประกอบด้วย ลานแสดงกลางแจ้งทางด้านหน้าของอาคารสำหรับจัดกิจกรรมหรือมหรหรรรมต่างๆ ทางด้านวัฒนธรรม เช่น การแสดงดนตรี การละเล่นพื้นบ้าน เป็นต้น

ปรัชญา

ศิลปวัฒนธรรมเป็นรากฐานความเข้มแข็งของท้องถิ่น

วิสัยทัศน์

แหล่งเรียนรู้และถ่ายทอดศิลปวัฒนธรรมชั้นนำของท้องถิ่น โดยใช้นวัตกรรมและเทคโนโลยี

พันธกิจ

๑. สืบสาน และทำนุบำรุงศิลปวัฒนธรรมและความเป็นไทย
๒. ส่งเสริมการเรียนรู้และการถ่ายทอดศิลปวัฒนธรรมท้องถิ่น
๓. ส่งเสริม สนับสนุนและพัฒนาผลิตภัณฑ์ ด้านศิลปวัฒนธรรมท้องถิ่น
๔. พัฒนาฐานข้อมูลสารสนเทศด้านศิลปวัฒนธรรมท้องถิ่น
๕. สร้างภาคีเครือข่ายในการทำนุบำรุงศิลปวัฒนธรรม
๖. ยกกระตือรือร้นการบริหารจัดการให้มีคุณภาพ ด้วยหลักธรรมาภิบาล

ประเด็นยุทธศาสตร์

๑. การสืบสาน ส่งเสริม สนับสนุนการทำนุบำรุงศิลปวัฒนธรรมและความเป็นไทย
๒. การยกระดับแหล่งการเรียนรู้ด้านศิลปวัฒนธรรมท้องถิ่น
๓. การส่งเสริม สนับสนุนและพัฒนาผลิตภัณฑ์ ด้านศิลปวัฒนธรรมท้องถิ่น
๔. การพัฒนาฐานข้อมูล และสารสนเทศทางศิลปวัฒนธรรมท้องถิ่น
๕. การสร้างภาคีเครือข่ายความร่วมมือในการทำนุบำรุงศิลปวัฒนธรรม
๖. การยกระดับการบริหารจัดการให้มีคุณภาพ ตามหลักธรรมาภิบาล

เป้าประสงค์

๑. นักศึกษา บุคลากร และชุมชนท้องถิ่น มีส่วนร่วมในการสืบสาน ส่งเสริม สนับสนุน ให้ตระหนักถึงคุณค่าของศิลปวัฒนธรรมและความเป็นไทย
๒. มีแหล่งเรียนรู้ที่สนับสนุนการท่องเที่ยวทางวัฒนธรรมในท้องถิ่น
๓. องค์ความรู้ด้านประวัติศาสตร์ ศิลปวัฒนธรรม ประเพณี และภูมิปัญญาท้องถิ่น ได้รับการค้นคว้า รวบรวมตามหลักวิชาการ และได้รับการเผยแพร่สู่สาธารณชน
๔. มีผลิตภัณฑ์ ด้านศิลปวัฒนธรรม ที่สร้างประโยชน์หรือมูลค่าเพิ่มให้ชุมชนท้องถิ่น
๕. มีการพัฒนาฐานข้อมูล และสารสนเทศด้านศิลปวัฒนธรรมท้องถิ่น
๖. มีภาคีเครือข่ายความร่วมมือในการทำนุบำรุงศิลปวัฒนธรรม กับองค์กรภายในและภายนอกมหาวิทยาลัย
๗. มีการบริหารจัดการงานที่ดีมีคุณภาพและเป็นไปตามหลักธรรมาภิบาล

กลยุทธ์

๑. การสืบสาน ส่งเสริม สนับสนุนการทำนุบำรุงศิลปวัฒนธรรมและความเป็นไทย
 - ๑.๑ สร้างจิตสำนึกในการอนุรักษ์ศิลปวัฒนธรรมและความเป็นไทยให้แก่ นักศึกษา บุคลากร และชุมชนท้องถิ่น
 - ๑.๒ ส่งเสริมการบูรณาการด้านศิลปวัฒนธรรมและความเป็นไทย กับการเรียนการสอน หรือการวิจัย หรือการบริการวิชาการ
 - ๑.๓ ส่งเสริม สนับสนุนการจัดโครงการ/กิจกรรมวันสำคัญของชาติ และวันสำคัญทางศาสนา เพื่อให้ นักศึกษา บุคลากร มีส่วนร่วมในการทำนุบำรุงศิลปวัฒนธรรม
๒. การยกระดับแหล่งการเรียนรู้ด้านศิลปวัฒนธรรมท้องถิ่น
 - ๒.๑ มีแหล่งเรียนรู้ที่สนับสนุนการสืบสาน และอนุรักษ์ศิลปวัฒนธรรมและความเป็นไทย
 - ๒.๒ ส่งเสริมการค้นคว้า รวบรวมองค์ความรู้ด้านประวัติศาสตร์ศิลปวัฒนธรรม ประเพณีและภูมิปัญญาท้องถิ่น
 - ๒.๓ ส่งเสริมการเผยแพร่องค์ความรู้ประวัติศาสตร์ ศิลปวัฒนธรรม ประเพณีและภูมิปัญญาท้องถิ่นสู่สาธารณชน
 - ๒.๔ พัฒนาหอวัฒนธรรมจังหวัดนครสวรรค์ ให้เป็นแหล่งเรียนรู้ที่สนับสนุนการท่องเที่ยวทางวัฒนธรรมในท้องถิ่น

๓. การส่งเสริม สนับสนุนและพัฒนาผลิตภัณฑ์ ด้านศิลปวัฒนธรรมท้องถิ่น

- ๓.๑ ส่งเสริม สนับสนุน การดำเนินโครงการ/กิจกรรมที่พัฒนาผลิตภัณฑ์ด้านศิลปวัฒนธรรมให้กับชุมชนท้องถิ่น
- ๓.๒ สนับสนุนการพัฒนาผลิตภัณฑ์ ด้านศิลปวัฒนธรรมเพื่อสร้างประโยชน์หรือมูลค่าเพิ่มให้ชุมชนท้องถิ่น

๔. การพัฒนาฐานข้อมูล และสารสนเทศทางศิลปวัฒนธรรมท้องถิ่น

- ๔.๑ พัฒนาฐานข้อมูลด้านศิลปวัฒนธรรมท้องถิ่น เพื่อการศึกษาค้นคว้า
- ๔.๒ พัฒนาระบบสารสนเทศเพื่อการเผยแพร่ข้อมูลด้านศิลปวัฒนธรรมท้องถิ่น

๕. การสร้างภาคีเครือข่ายความร่วมมือในการทำนุบำรุงศิลปวัฒนธรรม

- ๕.๑ สร้างภาคีเครือข่ายเครือข่ายความร่วมมือในการทำนุบำรุงศิลปวัฒนธรรมกับองค์กรภายในและภายนอกมหาวิทยาลัย
- ๕.๒ ส่งเสริม สนับสนุน การดำเนินโครงการ/กิจกรรมด้านศิลปวัฒนธรรมร่วมกับเครือข่ายความร่วมมือ

๖. การยกระดับการบริหารจัดการให้มีคุณภาพ ตามหลักธรรมาภิบาล

- ๖.๑ พัฒนาระบบการบริหารจัดการให้มีประสิทธิภาพ
- ๖.๒ ส่งเสริม สนับสนุนบุคลากรให้มีการพัฒนาประสิทธิภาพในการทำงาน

วัตถุประสงค์

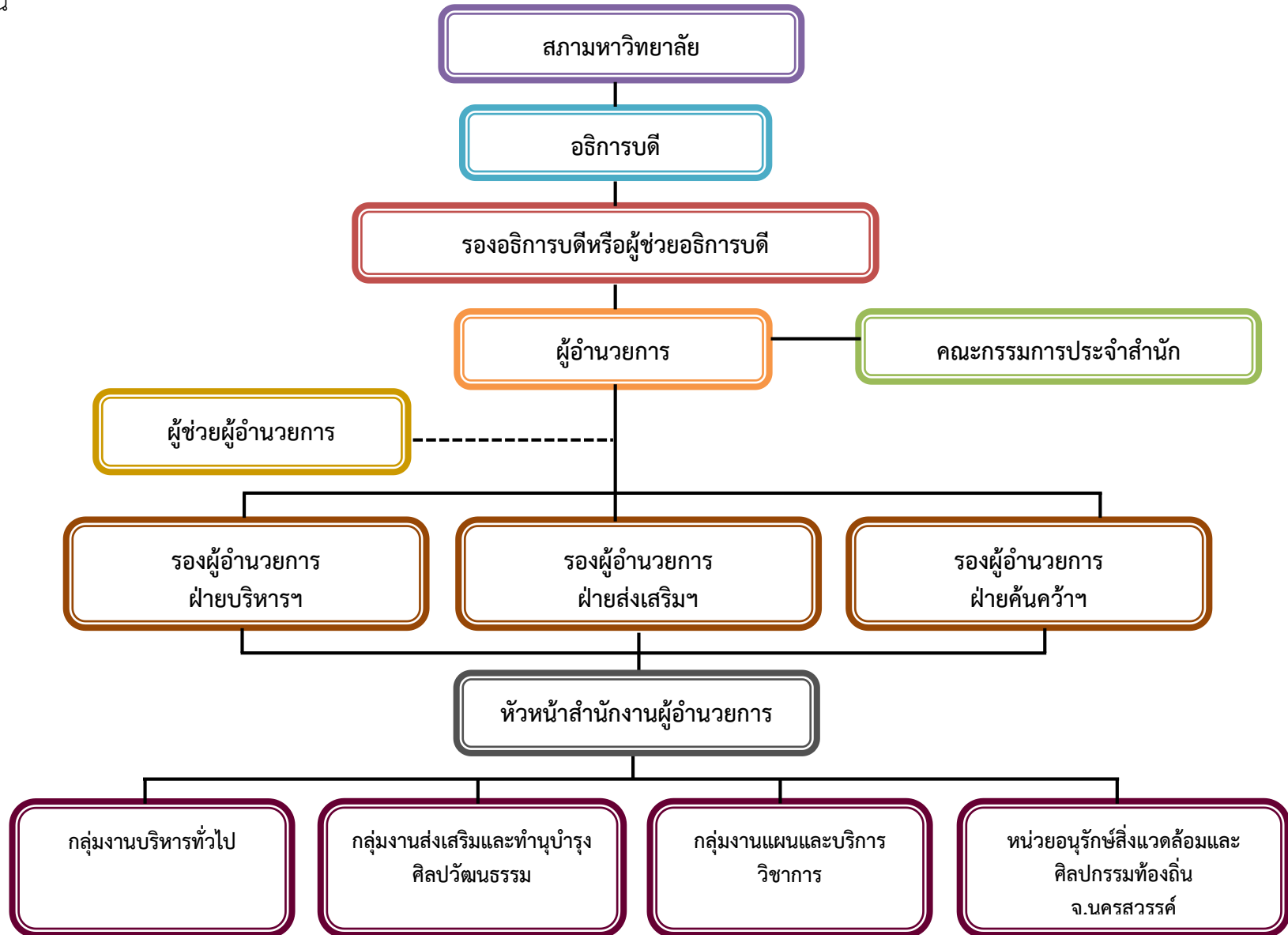
- ๑. เพื่อสืบสาน และทำนุบำรุงศิลปวัฒนธรรมและความเป็นไทย
- ๒. เพื่อส่งเสริมการเรียนรู้และการถ่ายทอดศิลปวัฒนธรรมท้องถิ่น
- ๓. เพื่อส่งเสริม สนับสนุนและพัฒนาผลิตภัณฑ์ ด้านศิลปวัฒนธรรมท้องถิ่น
- ๔. เพื่อพัฒนาฐานข้อมูลสารสนเทศด้านศิลปวัฒนธรรมท้องถิ่น
- ๕. เพื่อสร้างภาคีเครือข่ายในการทำนุบำรุงศิลปวัฒนธรรม
- ๖. เพื่อยกระดับการบริหารจัดการให้มีคุณภาพ ด้วยหลักธรรมาภิบาล

เอกลักษณ์

ภูมิปัญญาด้านศิลปวัฒนธรรมของท้องถิ่น

โครงสร้างการบริหารงานสำนักศิลปะและวัฒนธรรม

สำนักศิลปะและวัฒนธรรม มหาวิทยาลัยราชภัฏนครสวรรค์ เป็นหน่วยงาน ตามโครงสร้างการบริหารงานของ มหาวิทยาลัยราชภัฏนครสวรรค์ โดยมีโครงสร้างการบริหารงาน ดังนี้



ข้อมูล บุคลากร และเจ้าหน้าที่ สำนักศิลปะและวัฒนธรรม

สำนักศิลปะและวัฒนธรรม มีผู้บริหารทั้งสิ้น ๖ คน หัวหน้างาน ๑ คน และเจ้าหน้าที่ปฏิบัติงาน ๔ คน รวมทั้งสิ้น ๑๑ คน โดยจำแนกได้ดังนี้

๑. อาจารย์ ชำราชาการ (สายวิชาการ)	๑	คน
๒. พนักงานมหาวิทยาลัย (สายวิชาการ)	๕	คน
๓. ชำราชาการ (สายสนับสนุน)	๑	คน
๔. พนักงานมหาวิทยาลัย (สายสนับสนุน)	๓	คน
๕. พนักงานราชการ (สายสนับสนุน)	๑	คน

บุคลากรในสำนักศิลปะและวัฒนธรรม

คณะกรรมการบริหาร

๑. ผศ.ธีรพร พรหมมาศ

๒. ผศ.ชอุณษิตา นาคภพ

๓. ผศ.ทัศนีย์พร วิศาลสุวรรณกร

๔. รศ.พรรัชประเวศ อชิโนบุญวัฒน์

๕. ผศ.ดร.เพียงพิศ ชะโกทอง

๖. นางสาวชญกร สาทประสิทธิ์

ผู้อำนวยการ

รองผู้อำนวยการฝ่ายบริหารและประกันคุณภาพ

รองผู้อำนวยการฝ่ายส่งเสริมและทำนุบำรุงศิลปวัฒนธรรม

รองผู้อำนวยการฝ่ายค้นคว้าและพัฒนาองค์ความรู้ศิลปวัฒนธรรม

ผู้ช่วยผู้อำนวยการ

หัวหน้าสำนักงานผู้อำนวยการ

หัวหน้ากลุ่มงานสำนักศิลปะและวัฒนธรรม

๑. ผศ.ชอุณษิตา นาคภพ

๒. ผศ.ดร.เพียงพิศ ชะโกทอง

๓. ผศ.ดร.ไพศาล เครือแสง

๔. ผศ.ทัศนีย์พร วิศาลสุวรรณกร

หัวหน้ากลุ่มงานบริหารทั่วไป

หัวหน้ากลุ่มงานแผนและบริการวิชาการ

หัวหน้ากลุ่มงานส่งเสริมและทำนุบำรุงศิลปวัฒนธรรม

หัวหน้าหน่วยอนุรักษ์สิ่งแวดล้อมธรรมชาติและศิลปกรรมท้องถิ่นจังหวัดนครสวรรค์

เจ้าหน้าที่ประจำสำนักศิลปะและวัฒนธรรม

- | | |
|-----------------------------|----------------------------|
| ๑. นายปริญญา จันเจริญ | นักวิชาการศึกษา |
| ๒. นางสาวศุภรสวรรค์ รอเพ็ชร | นักวิชาการศึกษา |
| ๓. นางช่อลัดดา คันธชิต | เจ้าหน้าที่บริหารงานทั่วไป |
| ๔. นางสาวณัฐนรี แสงสุข | เจ้าหน้าที่บริหารงานทั่วไป |

ความเชื่อมโยงระหว่างวิสัยทัศน์ พันธกิจ ประเด็นยุทธศาสตร์ และเป้าประสงค์หลักเชิงยุทธศาสตร์

วิสัยทัศน์มหาวิทยาลัย

เป็นมหาวิทยาลัยแห่งนวัตกรรม และการสร้างสรรค์พลังชุมชนเพื่อพลิกโฉม และขับเคลื่อนชุมชนท้องถิ่นสู่ความมั่งคั่ง และยั่งยืนภายในปี ๒๕๗๐



วิสัยทัศน์สำนักศิลปะและวัฒนธรรม

แหล่งเรียนรู้และถ่ายทอดศิลปวัฒนธรรมชั้นนำของท้องถิ่น โดยใช้นวัตกรรมและเทคโนโลยี



ประเด็นยุทธศาสตร์

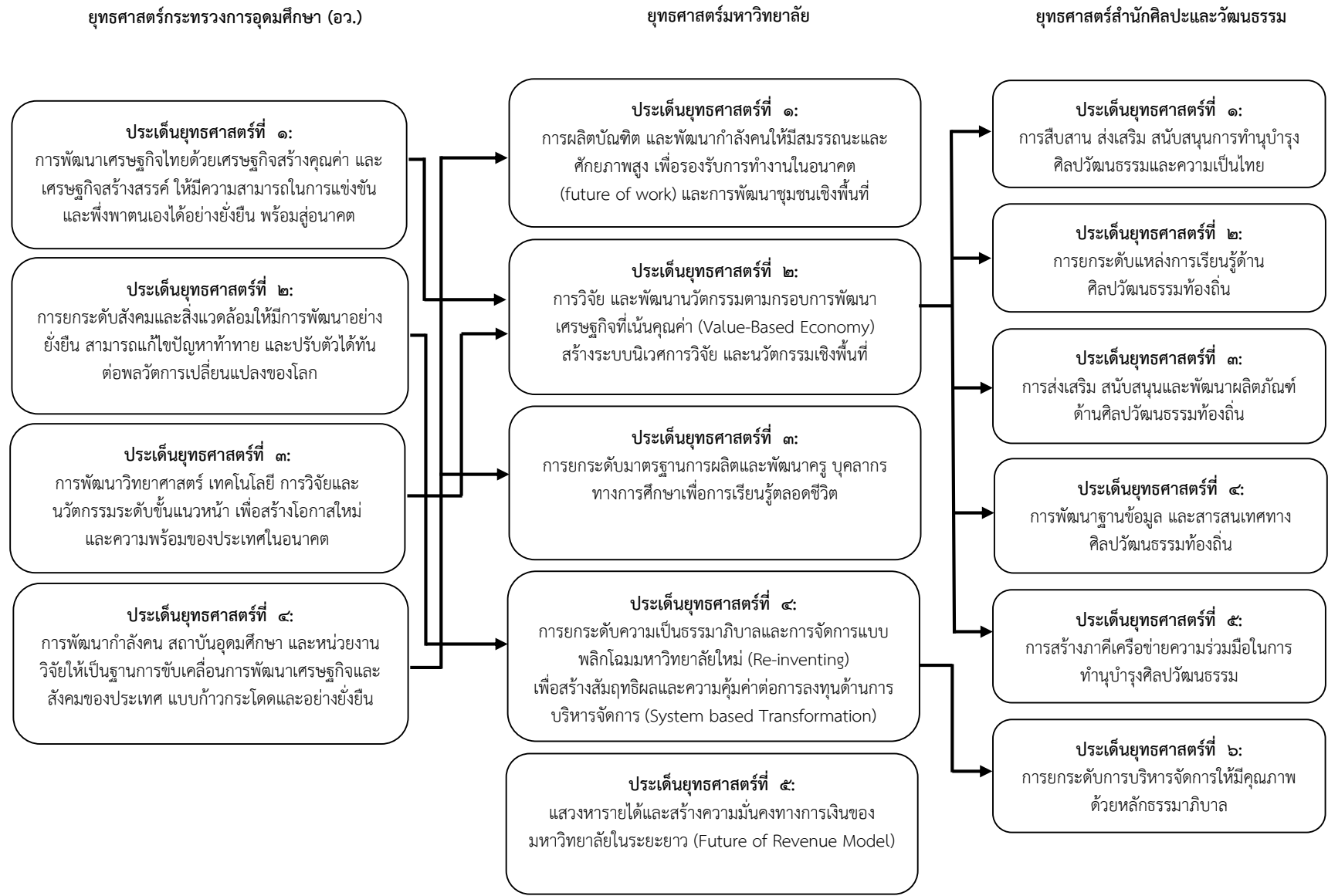
๑. การสืบสาน ส่งเสริม สนับสนุน การทำนุบำรุงศิลปวัฒนธรรมและ ความเป็นไทย	๒. การยกระดับแหล่งการเรียนรู้ ด้านศิลปวัฒนธรรมท้องถิ่น	๓. การส่งเสริม สนับสนุนและ พัฒ นา ผลิ ต ภั ณ ฑ์ ด້ า น ศิลปวัฒนธรรมท้องถิ่น	๔. การพัฒนาฐานข้อมูล และ สารสนเทศทางศิลปวัฒนธรรม ท้องถิ่น	๕. การสร้างภาคีเครือข่ายความ ร่วมมือ ในการ ทำ นุ บำ รุง ศิลปวัฒนธรรม	๖. การยกระดับการบริหาร จัดการให้มีคุณภาพ ด้วยหลัก ธรรมาภิบาล
--	--	---	---	--	--



เป้าประสงค์หลักเชิงยุทธศาสตร์

๑. นักศึกษา บุคลากร และ ชุมชนท้องถิ่น มีส่วนร่วมใน การสืบสาน ส่งเสริม สนับสนุน ให้ตระหนักถึงคุณค่าของ ศิลปวัฒนธรรมและความเป็น ไทย	๒.๑ แหล่งเรียนรู้ที่สนับสนุนการ ท่องเที่ยวทางวัฒนธรรมในท้องถิ่น ๒.๒ องค์ความรู้ด้านประวัติศาสตร์ ศิลปวัฒนธรรม ประเพณี และภูมิ ปัญญาท้องถิ่นได้รับการค้นคว้า รวบรวมตามหลักวิชาการ และได้รับ การเผยแพร่สู่สาธารณชน	๓. มี ผลิ ต ภั ณ ฑ์ ด້ า น ศิลปวัฒนธรรม ที่สร้างประโยชน์ หรือมูลค่าเพิ่มให้ชุมชนท้องถิ่น	๔. มีการพัฒนาฐานข้อมูล และ สารสนเทศด้านศิลปวัฒนธรรม ท้องถิ่น	๕. มีภาคีเครือข่ายความร่วมมือ ในการทำนุบำรุงศิลปวัฒนธรรม กับองค์กรภายในและภายนอก มหาวิทยาลัย	๖. มีการบริหารงานที่ดีมี คุณภาพและเป็นไปตามหลัก ธรรมาภิบาล
---	---	--	--	--	--

แผนภูมิแสดงความเชื่อมโยงระหว่างประเด็นยุทธศาสตร์ ของกระทรวงการอุดมศึกษา (อว.) มหาวิทยาลัย และ ยุทธศาสตร์สำนักศิลปะและวัฒนธรรม



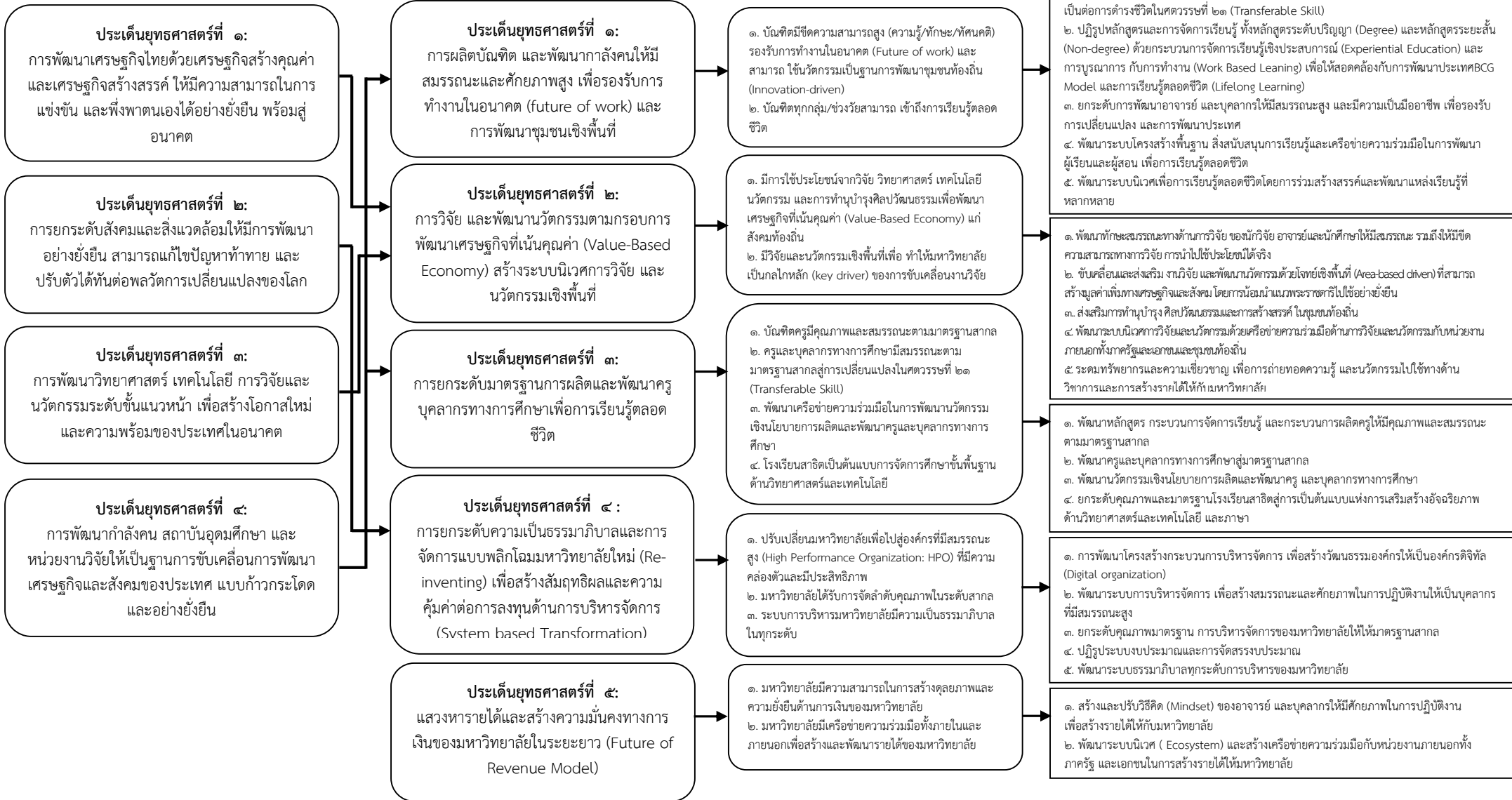
แผนภูมิแสดงความเชื่อมโยงระหว่างประเด็นยุทธศาสตร์กระทรวงการอุดมศึกษา (อว.) กับประเด็นยุทธศาสตร์ เป้าประสงค์ และกลยุทธ์ของมหาวิทยาลัยราชภัฏนครสวรรค์

ยุทธศาสตร์กระทรวงการอุดมศึกษา (อว.)

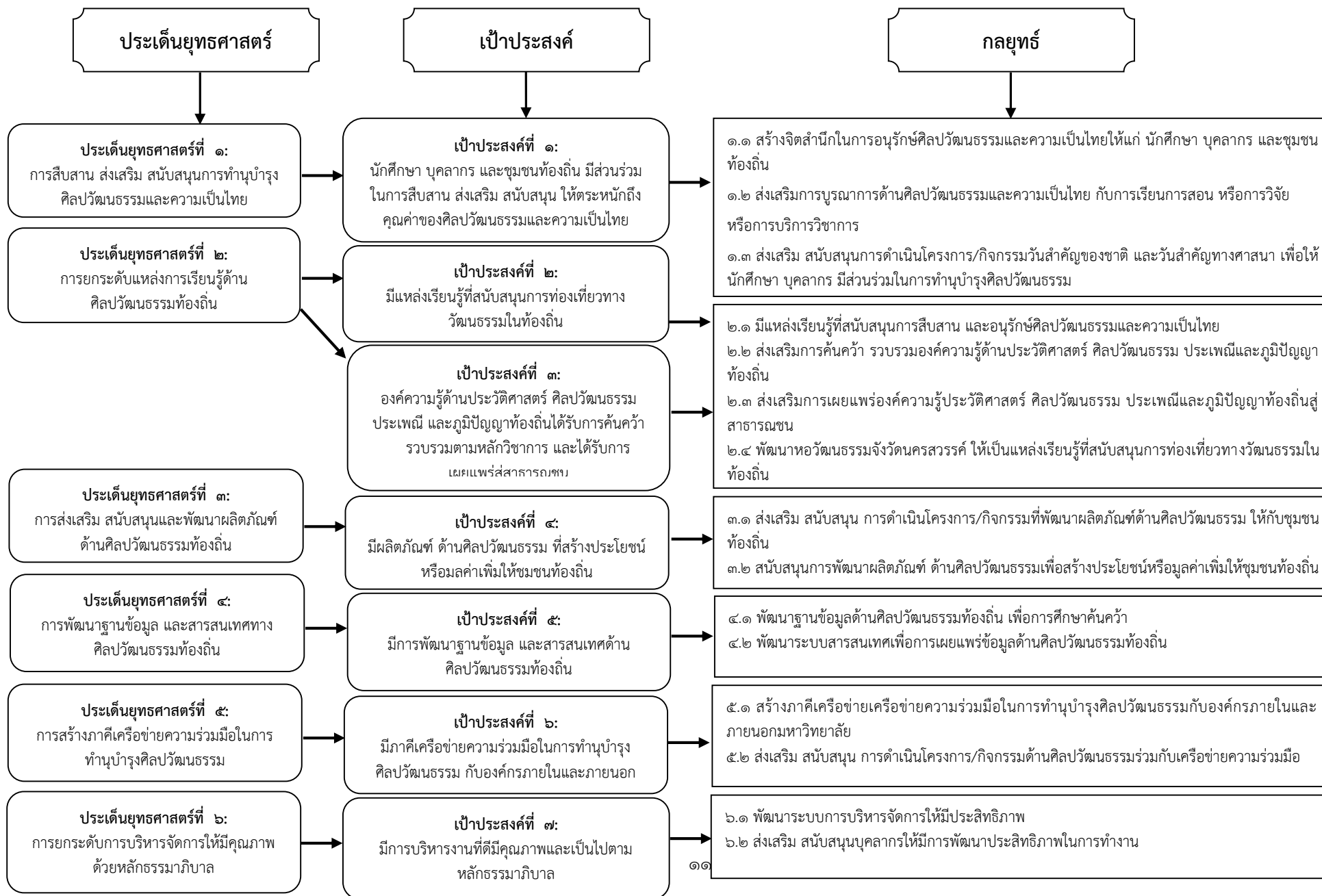
ยุทธศาสตร์มหาวิทยาลัย

เป้าประสงค์มหาวิทยาลัย

กลยุทธ์มหาวิทยาลัย

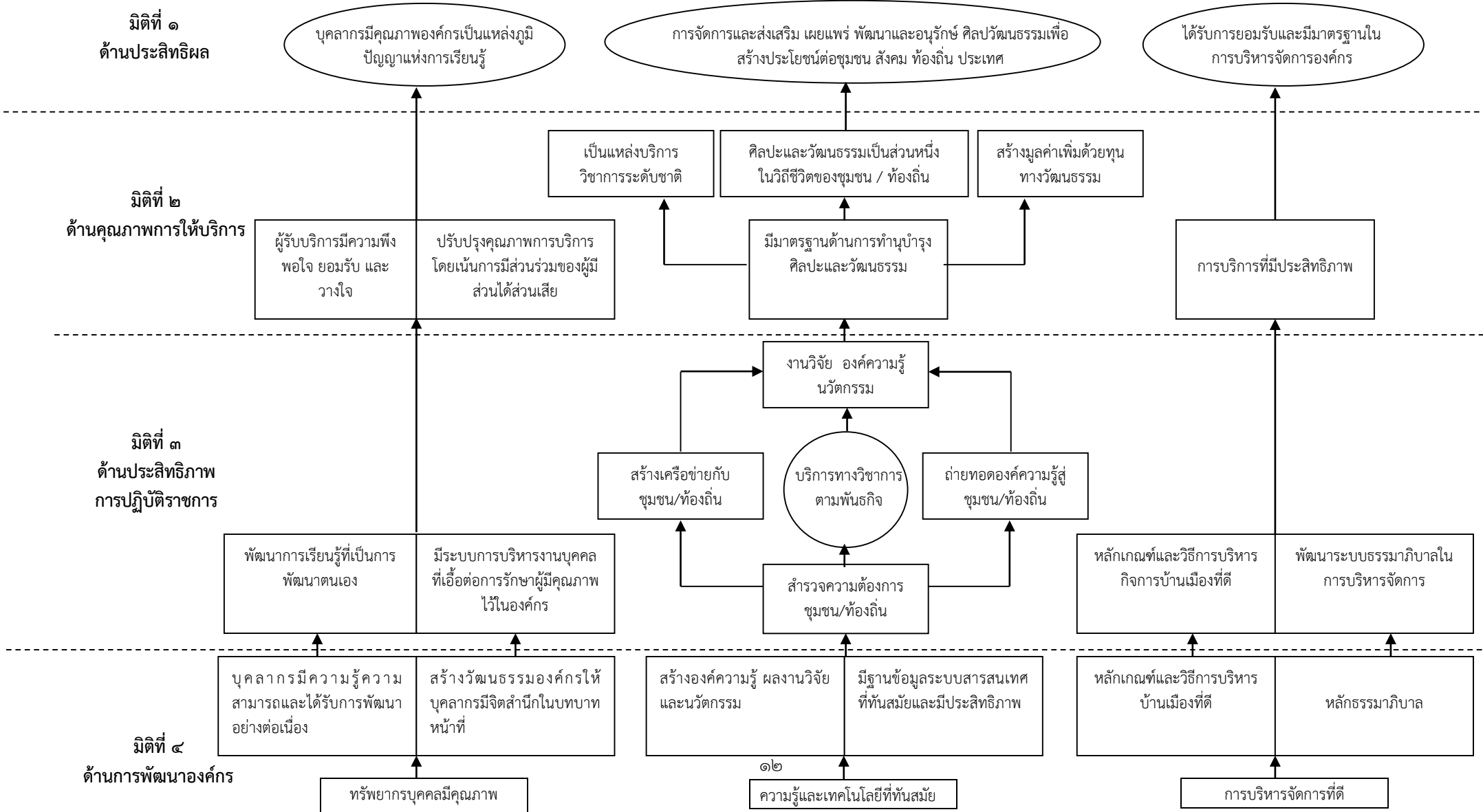


แผนภูมิแสดงความเชื่อมโยงระหว่างประเด็นยุทธศาสตร์ เป้าประสงค์ และกลยุทธ์ของสำนักศิลปะและวัฒนธรรม



แผนที่ยุทธศาสตร์ สำนักศิลปะและวัฒนธรรม มหาวิทยาลัยราชภัฏนครสวรรค์

วิสัยทัศน์ : แหล่งเรียนรู้และถ่ายทอดศิลปวัฒนธรรมชั้นนำของท้องถิ่น โดยใช้นวัตกรรมและเทคโนโลยี



การดำเนินงานของสำนักศิลปะและวัฒนธรรม ในรอบปีงบประมาณ ๒๕๖๗ หน่วยงานได้มีการกำหนดตัวชี้วัด ตามพันธกิจ และจุดเน้นตามแผนปฏิบัติราชการ ประจำปีงบประมาณ ๒๕๖๗ ประกอบไปด้วยการดำเนินงานตามประเด็นยุทธศาสตร์ ทั้งหมด ๖ ประเด็น ดังนี้

ประเด็นยุทธศาสตร์ที่ ๑ การสืบสาน ส่งเสริม สนับสนุนการทำนุบำรุงศิลปวัฒนธรรมและความเป็นไทย

จำนวนโครงการหรือกิจกรรม ที่สร้างจิตสำนึกในการอนุรักษ์ศิลปวัฒนธรรมและความเป็นไทย จำนวน ๔ โครงการ/กิจกรรม

จำนวนโครงการหรือกิจกรรม ที่ส่งเสริม สนับสนุนการบูรณาการศิลปวัฒนธรรม และความเป็นไทยกับการเรียนการสอน หรือการวิจัย หรือการบริการวิชาการ จำนวน ๓ โครงการ/กิจกรรม

จำนวนโครงการหรือกิจกรรมวันสำคัญของชาติ และวันสำคัญทางศาสนา จำนวน ๕ โครงการ/กิจกรรม

ประเด็นยุทธศาสตร์ที่ ๒ การยกระดับแหล่งการเรียนรู้ด้านศิลปวัฒนธรรมท้องถิ่น

จำนวนโครงการหรือกิจกรรม แหล่งเรียนรู้ที่สนับสนุนการสืบสาน และอนุรักษ์ศิลปวัฒนธรรมและความเป็นไทย จำนวน ๑ โครงการ/กิจกรรม

จำนวนองค์ความรู้ด้านประวัติศาสตร์ ศิลปวัฒนธรรม ประเพณี และภูมิปัญญาท้องถิ่นที่ได้รับการค้นคว้าและรวบรวมตามหลักวิชาการ จำนวน ๖ องค์ความรู้

จำนวนองค์ความรู้ด้านประวัติศาสตร์ ศิลปวัฒนธรรม ประเพณี และภูมิปัญญาท้องถิ่นที่ได้รับการเผยแพร่สู่สาธารณชน จำนวน ๖ องค์ความรู้

ระดับความพึงพอใจของผู้เข้าเยี่ยมชมหอวัฒนธรรมจันทนครสวรรค์ ร้อยละ ๘๐

ประเด็นยุทธศาสตร์ที่ ๓ การส่งเสริม สนับสนุนและพัฒนาผลิตภัณฑ์ ด้านศิลปวัฒนธรรมท้องถิ่น

จำนวนโครงการหรือกิจกรรม ที่พัฒนาผลิตภัณฑ์ด้านศิลปวัฒนธรรม ให้กับชุมชนท้องถิ่น จำนวน ๑ โครงการ/กิจกรรม

จำนวนผลงานผลิตภัณฑ์ด้านศิลปวัฒนธรรม ที่สร้างประโยชน์หรือมูลค่าเพิ่มให้ศิลปวัฒนธรรมท้องถิ่น จำนวน ๑ ชิ้นงาน

ประเด็นยุทธศาสตร์ที่ ๔ การพัฒนาฐานข้อมูล และสารสนเทศทางศิลปวัฒนธรรมท้องถิ่น

จำนวนข้อมูลสารสนเทศด้านศิลปวัฒนธรรมท้องถิ่น ที่นำเข้าสู่ฐานข้อมูล จำนวน ๒ ข้อมูล

จำนวนข้อมูลสารสนเทศด้านศิลปวัฒนธรรมท้องถิ่น ได้รับการเผยแพร่สู่สาธารณชน จำนวน ๒ ข้อมูล

ประเด็นยุทธศาสตร์ที่ ๕ การสร้างภาคีเครือข่ายความร่วมมือในการทำนุบำรุงศิลปวัฒนธรรม

จำนวนเครือข่ายความร่วมมือในการทำนุบำรุงศิลปวัฒนธรรม ภายในและภายนอกมหาวิทยาลัย จำนวน ๒ เครือข่าย

จำนวนโครงการหรือกิจกรรม ด้านศิลปวัฒนธรรม ที่ดำเนินการร่วมกับเครือข่ายความร่วมมือ จำนวน ๒ โครงการ/กิจกรรม

ประเด็นยุทธศาสตร์ที่ ๒ การยกระดับการบริหารจัดการให้มีคุณภาพ ตามหลักธรรมาภิบาล

ร้อยละความสำเร็จของการดำเนินงานตามแผน ร้อยละ ๘๘

ร้อยละความสำเร็จของการเบิกจ่ายเงินงบประมาณตามแผน ร้อยละ ๘๘

ร้อยละของบุคลากรที่ได้รับการพัฒนาความรู้ในการปฏิบัติงาน ร้อยละ ๙๒

สรุปประเด็นยุทธศาสตร์ กลยุทธ์ ตัวชี้วัด โครงการ และงบประมาณของแผนปฏิบัติการประจำปีงบประมาณ พ.ศ. ๒๕๖๗

ประเด็นยุทธศาสตร์ กลยุทธ์ ตัวชี้วัด โครงการ และงบประมาณ							
ประเด็นยุทธศาสตร์ กลยุทธ์ ตัวชี้วัด	หน่วยนับ	เป้าหมาย	จำนวนโครงการ	งบแผ่นดิน	งบรายได้	รวม	
ประเด็นยุทธศาสตร์ที่ ๑ การสืบสาน ส่งเสริม สนับสนุนการทำนุบำรุงศิลปวัฒนธรรมและความเป็นไทย							
กลยุทธ์ที่ ๑ สร้างจิตสำนึกในการอนุรักษ์ศิลปวัฒนธรรมและความเป็นไทยให้แก่ นักศึกษา บุคลากร และชุมชนท้องถิ่น							
ตัวชี้วัดที่ ๑	จำนวนโครงการหรือกิจกรรม ที่สร้างจิตสำนึกในการอนุรักษ์ศิลปวัฒนธรรมและความเป็นไทย	โครงการ/กิจกรรม	๔	๒	๘๖,๐๐๐	๐	๘๖,๐๐๐
กลยุทธ์ที่ ๒ ส่งเสริมการบูรณาการด้านศิลปวัฒนธรรมและความเป็นไทยกับการเรียนการสอน หรือการวิจัย หรือการบริการวิชาการ							
ตัวชี้วัดที่ ๒	จำนวนโครงการหรือกิจกรรม ที่ส่งเสริม สนับสนุน การบูรณาการศิลปวัฒนธรรม และความเป็นไทยกับการเรียนการสอน หรือการวิจัย หรือการบริการวิชาการ	โครงการ/กิจกรรม	๓	๓	๗๖,๒๐๐	๐	๗๖,๒๐๐
กลยุทธ์ที่ ๓ ส่งเสริม สนับสนุนการดำเนินโครงการ/กิจกรรมวันสำคัญของชาติ และวันสำคัญทางศาสนา เพื่อให้ นักศึกษา บุคลากร มีส่วนร่วมในการทำนุบำรุงศิลปวัฒนธรรม							
ตัวชี้วัดที่ ๓	จำนวนโครงการหรือกิจกรรมวันสำคัญของชาติ และวันสำคัญทางศาสนา	โครงการ/กิจกรรม	๕	๗	๖๕๓,๐๐๐	๐	๖๕๓,๐๐๐
รวมประเด็นยุทธศาสตร์ที่ ๑			๑๒	๘๑๕,๒๐๐	๐	๘๑๕,๒๐๐	
ประเด็นยุทธศาสตร์ที่ ๒ การยกระดับแหล่งการเรียนรู้ด้านศิลปวัฒนธรรมท้องถิ่น							
กลยุทธ์ที่ ๑ มีแหล่งเรียนรู้ที่สนับสนุนการสืบสาน และอนุรักษ์ศิลปวัฒนธรรมและความเป็นไทย							
ตัวชี้วัดที่ ๑	จำนวนโครงการหรือกิจกรรม แหล่งเรียนรู้ที่สนับสนุนการสืบสาน และอนุรักษ์ศิลปวัฒนธรรมและความเป็นไทย	โครงการ/กิจกรรม	๑	๑	๙๙,๐๐๐	๐	๙๙,๐๐๐
กลยุทธ์ที่ ๒ ส่งเสริมการค้นคว้า รวบรวมองค์ความรู้ด้านประวัติศาสตร์ศิลปวัฒนธรรม ประเพณีและภูมิปัญญาท้องถิ่น							

ประเด็นยุทธศาสตร์ กลยุทธ์ ตัวชี้วัด โครงการ และงบประมาณ							
ประเด็นยุทธศาสตร์ กลยุทธ์ ตัวชี้วัด		หน่วยนับ	เป้าหมาย	จำนวนโครงการ	งบแผ่นดิน	งบรายได้	รวม
ตัวชี้วัดที่ ๒	จำนวนองค์กรรู้ด้านประวัติศาสตร์ ศิลปวัฒนธรรม ประเพณี และภูมิปัญญาท้องถิ่นที่ได้รับการค้นคว้า และรวบรวมตามหลักวิชาการ	องค์ความรู้	๖	๑	๔๖,๐๐๐	๐	๔๖,๐๐๐
กลยุทธ์ที่ ๓ ส่งเสริมการเผยแพร่องค์ความรู้ประวัติศาสตร์ ศิลปวัฒนธรรม ประเพณีและภูมิปัญญาท้องถิ่นสู่สาธารณชน							
ตัวชี้วัดที่ ๓	จำนวนองค์กรรู้ด้านประวัติศาสตร์ ศิลปวัฒนธรรม ประเพณี และภูมิปัญญาท้องถิ่นที่ได้รับการเผยแพร่สู่สาธารณชน	องค์ความรู้	๖	๑	๑๘,๒๐๐	๐	๑๘,๒๐๐
กลยุทธ์ที่ ๔ พัฒนาหอวัฒนธรรมจังหวัดนครสวรรค์ ให้เป็นแหล่งเรียนรู้ที่สนับสนุนการท่องเที่ยวทางวัฒนธรรมในท้องถิ่น							
ตัวชี้วัดที่ ๔	ระดับความพึงพอใจของผู้เข้าเยี่ยมชมหอวัฒนธรรมจังหวัดนครสวรรค์	ร้อยละ	๘๐	๑	๒๕,๐๐๐	๐	๒๕,๐๐๐
รวมประเด็นยุทธศาสตร์ที่ ๒				๔	๑๘๘,๒๐๐	๐	๑๘๘,๒๐๐
ประเด็นยุทธศาสตร์ที่ ๓ การส่งเสริม สนับสนุนและพัฒนาผลิตภัณฑ์ ด้านศิลปวัฒนธรรมท้องถิ่น							
กลยุทธ์ที่ ๑ ส่งเสริม สนับสนุน การดำเนินโครงการ/กิจกรรมที่พัฒนาผลิตภัณฑ์ด้านศิลปวัฒนธรรมให้กับชุมชนท้องถิ่น							
ตัวชี้วัดที่ ๑	จำนวนโครงการหรือกิจกรรม ที่พัฒนาผลิตภัณฑ์ด้านศิลปวัฒนธรรม ให้กับชุมชนท้องถิ่น	โครงการ/กิจกรรม	๑	๓	๙๔,๓๐๐	๐	๙๔,๓๐๐
กลยุทธ์ที่ ๒ สนับสนุนการพัฒนาผลิตภัณฑ์ ด้านศิลปวัฒนธรรมเพื่อสร้างประโยชน์หรือมูลค่าเพิ่มให้ชุมชนท้องถิ่น							
ตัวชี้วัดที่ ๒	จำนวนผลงานผลิตภัณฑ์ด้านศิลปวัฒนธรรม ที่สร้างประโยชน์หรือมูลค่าเพิ่มให้ศิลปวัฒนธรรมท้องถิ่น	ชิ้นงาน	๑	๑	๖๖,๕๐๐	๐	๖๖,๕๐๐
รวมประเด็นยุทธศาสตร์ที่ ๓				๔	๑๖๐,๘๐๐	๐	๑๖๐,๘๐๐
ประเด็นยุทธศาสตร์ที่ ๔ การพัฒนาฐานข้อมูล และสารสนเทศทางศิลปวัฒนธรรมท้องถิ่น							
กลยุทธ์ที่ ๑ พัฒนาฐานข้อมูลด้านศิลปวัฒนธรรมท้องถิ่น เพื่อการศึกษาค้นคว้า							
ตัวชี้วัดที่ ๑	จำนวนข้อมูลสารสนเทศด้านศิลปวัฒนธรรมท้องถิ่น ที่นำเข้าสู่ฐานข้อมูล	ข้อมูล	๒	๑	๑๘,๐๐๐	๐	๑๘,๐๐๐

ประเด็นยุทธศาสตร์ กลยุทธ์ ตัวชี้วัด โครงการ และงบประมาณ							
ประเด็นยุทธศาสตร์ กลยุทธ์ ตัวชี้วัด		หน่วยนับ	เป้าหมาย	จำนวนโครงการ	งบแผ่นดิน	งบรายได้	รวม
กลยุทธ์ที่ ๒ พัฒนาระบบสารสนเทศเพื่อการเผยแพร่ข้อมูลด้านศิลปวัฒนธรรมท้องถิ่น							
ตัวชี้วัดที่ ๒	จำนวนข้อมูลสารสนเทศด้านศิลปวัฒนธรรมท้องถิ่นที่ได้รับการเผยแพร่สู่สาธารณชน	ข้อมูล	๒	๑	๗๐,๐๐๐	๐	๗๐,๐๐๐
รวมประเด็นยุทธศาสตร์ที่ ๔				๒	๘๘,๐๐๐	๐	๘๘,๐๐๐
ประเด็นยุทธศาสตร์ที่ ๕ การสร้างภาคีเครือข่ายความร่วมมือในการทำนุบำรุงศิลปวัฒนธรรม							
กลยุทธ์ที่ ๑ สร้างภาคีเครือข่ายเครือข่ายความร่วมมือในการทำนุบำรุงศิลปวัฒนธรรมกับองค์กรภายในและภายนอกมหาวิทยาลัย							
ตัวชี้วัดที่ ๑	จำนวนเครือข่ายความร่วมมือในการทำนุบำรุงศิลปวัฒนธรรม ภายในและภายนอกมหาวิทยาลัย	เครือข่าย	๒	๒	๒๐๑,๐๐๐	๐	๒๐๑,๐๐๐
กลยุทธ์ที่ ๒ ส่งเสริม สนับสนุน การดำเนินโครงการ/กิจกรรมด้านศิลปวัฒนธรรมร่วมกับเครือข่ายความร่วมมือ							
ตัวชี้วัดที่ ๒	จำนวนโครงการหรือกิจกรรม ด้านศิลปวัฒนธรรม ที่ดำเนินการร่วมกับเครือข่ายความร่วมมือ	โครงการ/กิจกรรม	๒	๒	๑๕๖,๘๐๐	๐	๑๕๖,๘๐๐
รวมประเด็นยุทธศาสตร์ที่ ๕				๔	๓๕๗,๘๐๐	๐	๓๕๗,๘๐๐
ประเด็นยุทธศาสตร์ที่ ๖ การยกระดับการบริหารจัดการให้มีคุณภาพ ตามหลักธรรมาภิบาล							
กลยุทธ์ที่ ๑ พัฒนาระบบการบริหารจัดการให้มีประสิทธิภาพ							
ตัวชี้วัดที่ ๑	ร้อยละความสำเร็จของการดำเนินงานตามแผน	ร้อยละ	๘๘	๒	๐	๓๐,๖๐๐	๓๐,๖๐๐
ตัวชี้วัดที่ ๒	ร้อยละความสำเร็จของการเบิกจ่ายงบประมาณตามแผน	ร้อยละ	๘๘	๒	๙๐,๐๐๐	๖๑,๙๐๐	๑๕๑,๙๐๐
กลยุทธ์ที่ ๒ ส่งเสริม สนับสนุนบุคลากรให้มีการพัฒนาประสิทธิภาพในการทำงาน							
ตัวชี้วัดที่ ๓	ร้อยละของบุคลากรที่ได้รับการพัฒนาความรู้ในการปฏิบัติงาน	ร้อยละ	๙๒	๑	๐	๑๐๗,๕๐๐	๑๐๗,๕๐๐
รวมประเด็นยุทธศาสตร์ที่ ๖				๕	๙๐,๐๐๐	๒๐๐,๐๐๐	๒๙๐,๐๐๐
รวมจำนวนโครงการและงบประมาณทั้งหมด				๓๑	๑,๗๐๐,๐๐๐	๒๐๐,๐๐๐	๑,๙๐๐,๐๐๐

ความเชื่อมโยงยุทธศาสตร์ของมหาวิทยาลัยราชภัฏนครสวรรค์กับประเด็นยุทธศาสตร์ เป้าประสงค์ กลยุทธ์ และตัวชี้วัด
ของสำนักศิลปะและวัฒนธรรม มหาวิทยาลัยราชภัฏนครสวรรค์

ยุทธศาสตร์มหาวิทยาลัย ราชภัฏนครสวรรค์	ประเด็นยุทธศาสตร์ สำนัก	เป้าประสงค์	ตัวชี้วัด	เป้าหมาย	กลยุทธ์
๒. การวิจัย และพัฒนา นวัตกรรมตามกรอบ การพัฒนาเศรษฐกิจที่ เน้นคุณค่า (Value- Based Economy) สร้างระบบนิเวศการ วิจัย และนวัตกรรม เชิงพื้นที่	๑. การสืบสาน ส่งเสริม สนับสนุน การทำนุบำรุง ศิลปวัฒนธรรม และความเป็นไทย	๑. นักศึกษา บุคลากร และชุมชนท้องถิ่น มีส่วนร่วมในการ สืบสาน ส่งเสริม สนับสนุน ให้ ตระหนักถึงคุณค่า ของ ศิลปวัฒนธรรมและ ความเป็นไทย	๑. จำนวนโครงการหรือ กิจกรรม ที่สร้าง จิตสำนึกในการ อนุรักษ์ ศิลปวัฒนธรรมและ ความเป็นไทย ๒. จำนวนโครงการ หรือกิจกรรม ที่ ส่งเสริม สนับสนุน การบูรณาการ ศิลปวัฒนธรรม และความเป็นไทย กับการเรียนการ สอน หรือการวิจัย หรือการบริการ วิชาการ ๓. จำนวนโครงการ หรือกิจกรรมวัน สำคัญของชาติ และวันสำคัญทาง ศาสนา	๔ โครงการ/ กิจกรรม ๓ โครงการ/ กิจกรรม ๕ โครงการ/ กิจกรรม	๑.๑ รวบรวมองค์ความรู้ด้าน ศิลปวัฒนธรรมและภูมิปัญญาท้องถิ่น ๑.๒ ส่งเสริมและสนับสนุนการจัดกิจกรรม วันสำคัญของชาติและวันสำคัญทาง ศาสนา เพื่อให้ นักศึกษาและบุคลากร มีส่วนร่วมในการทำนุบำรุง ศิลปวัฒนธรรม ๑.๓ ส่งเสริม สนับสนุนการดำเนิน โครงการ/กิจกรรมวันสำคัญของชาติ และวันสำคัญทางศาสนา เพื่อให้ นักศึกษา บุคลากร มีส่วนร่วมในการ ทำนุบำรุงศิลปวัฒนธรรม

ยุทธศาสตร์มหาวิทยาลัย ราชภัฏนครสวรรค์	ประเด็นยุทธศาสตร์สำนัก	เป้าประสงค์	ตัวชี้วัด	เป้าหมาย	กลยุทธ์
๒. การวิจัย และพัฒนา นวัตกรรมตามกรอบ การพัฒนาเศรษฐกิจ ที่เน้นคุณค่า (Value-Based Economy) สร้าง ระบบนิเวศการวิจัย และนวัตกรรมเชิง พื้นที่	๒. การยกระดับแหล่ง การเรียนรู้ด้าน ศิลปวัฒนธรรม ท้องถิ่น	๒. มีแหล่งเรียนรู้ที่ สนับสนุนการ ท่องเที่ยวทาง วัฒนธรรมในท้องถิ่น ๓. องค์กรความรู้ด้าน ประวัติศาสตร์ ศิลปวัฒนธรรม ประเพณี และภูมิ ปัญญาท้องถิ่น ได้รับ การค้นคว้า รวบรวม และได้รับการ เผยแพร่สู่ สาธารณชน	๑. จำนวนโครงการหรือ กิจกรรม แหล่งเรียนรู้ที่ สนับสนุนการสืบสาน และอนุรักษ์ ศิลปวัฒนธรรมและ ความเป็นไทย ๒. จำนวนองค์กรรู้ด้าน ประวัติศาสตร์ ศิลปวัฒนธรรม ประเพณี และภูมิ ปัญญาท้องถิ่นที่ได้รับ การค้นคว้าและรวบรวม ตามหลักวิชาการ ๓. จำนวนองค์กรรู้ด้าน ประวัติศาสตร์ ศิลปวัฒนธรรม ประเพณี และภูมิ ปัญญาท้องถิ่นที่ได้รับ การเผยแพร่สู่ สาธารณชน ๔. ระดับความพึงพอใจ ของผู้เข้าเยี่ยมชมหอ วัฒนธรรมจังหวัด นครสวรรค์	๑ โครงการ/ กิจกรรม ๖ องค์กรความรู้ ๖ องค์กรความรู้ ร้อยละ ๘๐	๒.๑ มีแหล่งเรียนรู้ที่สนับสนุนการ สืบสาน และอนุรักษ์ ศิลปวัฒนธรรมและความเป็น ไทย ๒.๒ ส่งเสริมการค้นคว้า รวบรวม องค์กรความรู้ด้านประวัติศาสตร์ ศิลปวัฒนธรรม ประเพณีและ ภูมิปัญญาท้องถิ่น ๒.๓ ส่งเสริมการเผยแพร่องค์ ความรู้ประวัติศาสตร์ ศิลปวัฒนธรรม ประเพณีและ ภูมิปัญญาท้องถิ่นสู่ สาธารณชน ๒.๔ พัฒนาหอวัฒนธรรมจังหวัด นครสวรรค์ ให้เป็นแหล่ง เรียนรู้ที่สนับสนุนการ ท่องเที่ยวทางวัฒนธรรมใน ท้องถิ่น

ยุทธศาสตร์มหาวิทยาลัย ราชภัฏนครสวรรค์	ประเด็นยุทธศาสตร์ สำนัก	เป้าประสงค์	ตัวชี้วัด	เป้าหมาย	กลยุทธ์
๒. การวิจัย และพัฒนา นวัตกรรมตามกรอบ การพัฒนาเศรษฐกิจ ที่เน้นคุณค่า (Value-Based Economy) สร้าง ระบบนิเวศการวิจัย และนวัตกรรมเชิง พื้นที่	๓. การส่งเสริม สนับสนุนและ พัฒนาผลิตภัณฑ์ ด้านศิลปวัฒนธรรม ท้องถิ่น	๔. มีผลิตภัณฑ์ ด้าน ศิลปวัฒนธรรม ที่ สร้างประโยชน์หรือ มูลค่าเพิ่มให้ชุมชน ท้องถิ่น	๑. จำนวนโครงการหรือ กิจกรรม ที่พัฒนา ผลิตภัณฑ์ด้าน ศิลปวัฒนธรรม ให้กับ ชุมชนท้องถิ่น ๒. จำนวนผลงานผลิตภัณฑ์ ด้านศิลปวัฒนธรรม ที่ สร้างประโยชน์หรือ มูลค่าเพิ่มให้ ศิลปวัฒนธรรมท้องถิ่น	๑ โครงการ/ กิจกรรม ๑ ชิ้นงาน	๓.๑ ส่งเสริม สนับสนุน การดำเนิน โครงการ/กิจกรรมที่พัฒนา ผลิตภัณฑ์ด้านศิลปวัฒนธรรม ให้กับชุมชนท้องถิ่น ๓.๒ สนับสนุนการพัฒนาผลิตภัณฑ์ ด้านศิลปวัฒนธรรมเพื่อสร้าง ประโยชน์หรือมูลค่าเพิ่ม ให้ชุมชนท้องถิ่น

ยุทธศาสตร์มหาวิทยาลัย ราชภัฏนครสวรรค์	ประเด็นยุทธศาสตร์ สำนัก	เป้าประสงค์	ตัวชี้วัด	เป้าหมาย	กลยุทธ์
<p>๒. การวิจัย และพัฒนา นวัตกรรมตามกรอบ การพัฒนาเศรษฐกิจ ที่เน้นคุณค่า (Value-Based Economy) สร้าง ระบบนิเวศการวิจัย และนวัตกรรมเชิง พื้นที่</p>	<p>๔. การพัฒนา ฐานข้อมูล และ สารสนเทศทาง ศิลปวัฒนธรรม ท้องถิ่น</p>	<p>๕. มีการพัฒนา ฐานข้อมูล และ สารสนเทศด้าน ศิลปวัฒนธรรม ท้องถิ่น</p>	<p>๑. จำนวนข้อมูลสารสนเทศ ด้านศิลปวัฒนธรรม ท้องถิ่น ที่นำเข้าสู่ ฐานข้อมูล ๒. จำนวนข้อมูลสารสนเทศ ด้านศิลปวัฒนธรรม ท้องถิ่น ได้รับการ เผยแพร่สู่สาธารณชน</p>	<p>๒ ข้อมูล ๒ ข้อมูล</p>	<p>๔.๑ พัฒนาฐานข้อมูลด้าน ศิลปวัฒนธรรมท้องถิ่น เพื่อ การศึกษาค้นคว้า ๔.๒ พัฒนาระบบสารสนเทศเพื่อการ เผยแพร่ข้อมูลด้าน ศิลปวัฒนธรรมท้องถิ่น</p>

ยุทธศาสตร์มหาวิทยาลัย ราชภัฏนครสวรรค์	ประเด็นยุทธศาสตร์ สำนัก	เป้าประสงค์	ตัวชี้วัด	เป้าหมาย	กลยุทธ์
๒. การวิจัย และพัฒนา นวัตกรรมตามกรอบ การพัฒนาเศรษฐกิจ ที่เน้นคุณค่า (Value-Based Economy) สร้าง ระบบนิเวศการวิจัย และนวัตกรรมเชิง พื้นที่	๕. การสร้างภาคี เครือข่ายความ ร่วมมือในการทำ นุบำรุง ศิลปวัฒนธรรม	๖. มีภาคีเครือข่ายความ ร่วมมือในการทำ นุบำรุงศิลปวัฒนธรรม กับองค์กรภายใน และภายนอก มหาวิทยาลัย	๑. จำนวนเครือข่ายความ ร่วมมือในการทำ นุบำรุงศิลปวัฒนธรรม ภายใน และภายนอก มหาวิทยาลัย ๒. จำนวนโครงการหรือ กิจกรรม ด้าน ศิลปวัฒนธรรม ที่ ดำเนินการร่วมกับ เครือข่ายความร่วมมือ	๒ เครือข่าย ๒ โครงการ/ กิจกรรม	๕.๑ สร้างภาคีเครือข่ายเครือข่าย ความร่วมมือในการทำ นุบำรุงศิลปวัฒนธรรมกับองค์กร ภายในและภายนอก มหาวิทยาลัย ๕.๒ ส่งเสริม สนับสนุน การดำเนิน โครงการ/กิจกรรมด้าน ศิลปวัฒนธรรมร่วมกับเครือข่าย ความร่วมมือ

ยุทธศาสตร์มหาวิทยาลัย ราชภัฏนครสวรรค์	ประเด็นยุทธศาสตร์สำนัก	เป้าประสงค์	ตัวชี้วัด	เป้าหมาย	กลยุทธ์
๔. การยกระดับความ เป็นธรรมาภิบาล และการจัดการแบบ พลิกโฉม มหาวิทยาลัยใหม่ (Re-inventing) เพื่อ สร้างสัมฤทธิ์ผลและ ความคุ้มค่าต่อการ ลงทุนด้านการ บริหารจัดการ (System based Transformation)	๖. การยกระดับการ บริหารจัดการให้มี คุณภาพ ตามหลัก ธรรมาภิบาล	๗. มีการบริหาร จัดการงานที่ดีมี คุณภาพและ เป็นไปตามหลัก ธรรมาภิบาล	๑. ร้อยละความสำเร็จของการ ดำเนินงานตามแผน ๒. ร้อยละความสำเร็จของการ เบิกจ่ายงบประมาณตาม แผน ๓. ร้อยละของบุคลากรที่ได้รับ การพัฒนาความรู้ในการ ปฏิบัติงาน	ร้อยละ ๘๘ ร้อยละ ๘๘ ร้อยละ ๙๒	๖.๑ พัฒนาระบบการบริหาร จัดการให้มีประสิทธิภาพ ๖.๒ ส่งเสริม สนับสนุนบุคลากร ให้มีการพัฒนา ประสิทธิภาพในการทำงาน

วิสัยทัศน์ “เป็นมหาวิทยาลัยแห่งนวัตกรรมและการสร้างสรรค์พลังชุมชนเพื่อพลิกโฉมและขับเคลื่อน ชุมชนท้องถิ่นสู่ความมั่งคั่งและยั่งยืนภายในปี ๒๕๗๐”

แผนปฏิบัติการมหาวิทยาลัยราชภัฏนครสวรรค์ ประจำปีงบประมาณ ๒๕๖๗	ประเด็นยุทธศาสตร์ที่ ๑ การผลิตบัณฑิต และพัฒนา กำลังคนให้มีสมรรถนะและ ศักยภาพสูง เพื่อรองรับการ ทำงานในอนาคต (Future of work) และการพัฒนาชุมชน แข็งพื้นที่	ประเด็นยุทธศาสตร์ที่ ๒ การวิจัยและพัฒนานวัตกรรมตามกรอบการพัฒนาเศรษฐกิจที่ เน้นคุณค่า (Value-based economy) และสร้างระบบนิเวศการ วิจัยและนวัตกรรมเชิงพื้นที่	ประเด็นยุทธศาสตร์ที่ ๓ การยกระดับมาตรฐานการผลิต และพัฒนาครูและบุคลากรทางการ ศึกษาเพื่อการเรียนรู้ตลอดชีวิต	ประเด็นยุทธศาสตร์ที่ ๔ การยกระดับความเป็นธรร มาภิบาล และการจัดการแบบ พลิกโฉมมหาวิทยาลัยใหม่ (Re- inventing) เพื่อสร้าง สมรรถนะ และความคุ้มค่าต่อ การลงทุนของการบริหารจัดการ (System based Transformation)	ประเด็นยุทธศาสตร์ที่ ๕ แสวงหารายได้และสร้างความ มั่นคงทางการเงินของ มหาวิทยาลัยในระยะยาว (Future of Revenue Model)
	กลยุทธ์ที่ ๓ ส่งเสริมการทำนุบำรุง ศิลปวัฒนธรรมและการ สร้างสรรค์ ในชุมชนท้องถิ่น ตัวชี้วัดที่ ๓.๑ ร้อยละคะแนนที่เกิดจากผลงานสร้างสรรค์/ ผลงานวิจัยด้านศิลปวัฒนธรรมเชิงสร้างสรรค์ (creative cultural) ในชุมชนท้องถิ่น	กลยุทธ์ที่ ๔ ปฏิรูประบบ งบประมาณและการจัดสรร งบประมาณ ตัวชี้วัดที่ ๔.๒ ร้อยละการ บรรลุค่าเป้าหมายของ โครงการ/กิจกรรม ตาม แผนปฏิบัติการ และ แผนปฏิบัติการของ มหาวิทยาลัย/คณะ และสำนัก			

แผนปฏิบัติการสำนักศิลปะและวัฒนธรรม ประจำปีงบประมาณ ๒๕๖๗	รายจ่ายประจำขั้นต่ำ (..... ๐บาท.....) ร้อยละ (.....)					
	รายจ่ายภาระผูกพันที่ต้องจัดสรร (.... ๐บาท.....) ร้อยละ (.....)					
	จัดสรรตามประเด็นยุทธศาสตร์ แผนยุทธศาสตร์มหาวิทยาลัยราชภัฏนครสวรรค์ ระยะที่ ๒ (ปี พ.ศ. ๒๕๖๖-๒๕๗๐) ฉบับทบทวน ปี พ.ศ. ๒๕๖๕ (๒๐๐,๐๐๐) ร้อยละ (๑๐๐)					
	แผนปฏิบัติราชการของสำนักศิลปะและวัฒนธรรม					
	ประเด็นยุทธศาสตร์ที่ ๑ การสืบสาน ส่งเสริม สนับสนุน การทำนุบำรุงศิลปวัฒนธรรม และความเป็นไทย	ประเด็นยุทธศาสตร์ที่ ๒ การยกระดับแหล่งการเรียนรู้ด้านศิลปวัฒนธรรม ท้องถิ่น	ประเด็นยุทธศาสตร์ที่ ๓ การส่งเสริม สนับสนุนและ พัฒนาผลิตภัณฑ์ ด้าน ศิลปวัฒนธรรมท้องถิ่น	ประเด็นยุทธศาสตร์ที่ ๔ การพัฒนาฐานข้อมูล และ สารสนเทศทางศิลปวัฒนธรรม ท้องถิ่น	ประเด็นยุทธศาสตร์ที่ ๕ การสร้างภาคีเครือข่ายความ ร่วมมือในการทำนุบำรุง ศิลปวัฒนธรรม	ประเด็นยุทธศาสตร์ที่ ๖ การยกระดับการบริหารจัดการ ให้มีคุณภาพ ตามหลักธรรมาภิ บาล
	กลยุทธ์ที่ ๑.๑ สร้างจิตสำนึก ในการอนุรักษ์ศิลปวัฒนธรรม และความเป็นไทยให้แก่ นักศึกษา บุคลากร และชุมชน ท้องถิ่น กลยุทธ์ที่ ๑.๒ ส่งเสริมการบูร ณาการด้านศิลปวัฒนธรรม และความเป็นไทยกับการเรียน การสอน หรือการวิจัย หรือ การบริการวิชาการ หรือการวิจัย หรือการบริการ วิชาการ กลยุทธ์ที่ ๑.๓ ส่งเสริม สนับสนุนการดำเนินโครงการ/ กิจกรรมวันสำคัญของชาติ และวันสำคัญทางศาสนา เพื่อให้นักศึกษา บุคลากร มี ส่วนร่วมในการทำนุบำรุง ศิลปวัฒนธรรม	กลยุทธ์ที่ ๒.๑ มีแหล่งเรียนรู้ ที่สนับสนุนการสืบสาน และ อนุรักษ์ศิลปวัฒนธรรมและ ความเป็นไทย กลยุทธ์ที่ ๒.๒ ส่งเสริมการ ค้นคว้า รวบรวมองค์ความรู้ ด้านประวัติศาสตร์ ศิลปวัฒนธรรม ประเพณี และภูมิปัญญาท้องถิ่น กลยุทธ์ที่ ๒.๓ ส่งเสริมการ เผยแพร่องค์ความรู้ ประวัติศาสตร์ ศิลปวัฒนธรรม ประเพณี และภูมิปัญญาท้องถิ่นสู่ สาธารณชน กลยุทธ์ที่ ๒.๔ พัฒนาหอ วัฒนธรรมจังหวัดนครสวรรค์ ให้เป็นแหล่งเรียนรู้ที่ สนับสนุนการท่องเที่ยวทาง วัฒนธรรมในท้องถิ่น	กลยุทธ์ที่ ๓.๑ ส่งเสริม สนับสนุน การดำเนิน โครงการ/กิจกรรมที่พัฒนา ผลิตภัณฑ์ด้านศิลปวัฒนธรรม ให้กับชุมชนท้องถิ่น กลยุทธ์ที่ ๓.๒ สนับสนุนการ พัฒนาผลิตภัณฑ์ ด้าน ศิลปวัฒนธรรมเพื่อสร้าง ประโยชน์หรือมูลค่าเพิ่มให้ ชุมชนท้องถิ่น	กลยุทธ์ที่ ๔.๑ พัฒนาฐานข้อมูล ด้านศิลปวัฒนธรรมท้องถิ่น เพื่อ การศึกษาค้นคว้า กลยุทธ์ที่ ๔.๒ พัฒนาระบบ สารสนเทศเพื่อการเผยแพร่ ข้อมูลด้านศิลปวัฒนธรรม ท้องถิ่น	กลยุทธ์ที่ ๕.๑ สร้างภาคี เครือข่ายเครือข่ายความ ร่วมมือในการทำนุบำรุง ศิลปวัฒนธรรมที่องค์กร ภายในและภายนอก มหาวิทยาลัย กลยุทธ์ที่ ๕.๒ ส่งเสริม สนับสนุน การดำเนิน โครงการ/กิจกรรมด้าน ศิลปวัฒนธรรมร่วมกับ เครือข่ายความร่วมมือ	กลยุทธ์ที่ ๖.๑ พัฒนาระบบ การบริหารจัดการให้มี ประสิทธิภาพ กลยุทธ์ที่ ๖.๒ ส่งเสริม สนับสนุนบุคลากรให้มีการ พัฒนาประสิทธิภาพในการ ทำงาน

ไตรมาส (๑ ตุลาคม ๒๕๖๖-๓๐ กันยายน ๒๕๖๗)												
แหล่ง งบประมาณ	ไตรมาสที่ ๑			ไตรมาสที่ ๒			ไตรมาสที่ ๓			ไตรมาสที่ ๔		
	ต.ค. ๖๖	พ.ย. ๖๖	ธ.ค. ๖๖	ม.ค. ๖๗	ก.พ. ๖๗	มี.ค. ๖๗	เม.ย. ๖๗	พ.ค. ๖๗	มิ.ย. ๖๗	ก.ค. ๖๗	ส.ค. ๖๗	ก.ย. ๖๗
ภาพรวม (๑,๙๐๐,๐๐๐)	(๓๑๓,๕๗๕ บาท/ ๑๖.๕๐%)			(๙๕๔,๓๗๕ บาท/ ๕๐.๒๓%)			(๕๙๐,๙๗๕ บาท/ ๓๑.๑๐%)			(๔๑,๐๗๕ บาท/ ๒.๑๖%)		
	๗๖,๐๐๐	๙๑,๙๐๐	๑๔๕,๖๗๕	๒๓๒,๙๐๐	๓๑๓,๘๐๐	๔๐๗,๖๗๕	๓๘,๒๐๐	๑๑๕,๙๐๐	๔๓๖,๘๗๕	๒๖,๘๗๕	๑๔,๒๐๐	(บาท)
	(๔.๐๐%)	(๔.๘๔%)	(๗.๖๗%)	(๑๒.๒๖%)	(๑๖.๕๒%)	(๒๑.๔๖%)	(๒.๐๑%)	(๖.๑๐%)	(๒๒.๙๙%)	(๑.๔๑%)	(๐.๗๕%)	(%)
งบประมาณ แผ่นดิน (๑,๗๐๐,๐๐๐)	(๒๑๖,๖๐๐ บาท/ ๑๒.๗๔%)			(๙๒๗,๕๐๐ บาท/ ๕๔.๕๖%)			(๕๕๕,๙๐๐ บาท/ ๓๒.๗๐%)			(บาท/%)		
	๗๖,๐๐๐	๓๐,๐๐๐	๑๑๐,๖๐๐	๒๓๒,๙๐๐	๓๑๓,๘๐๐	๓๘๐,๘๐๐	๓๐,๐๐๐	๑๑๕,๙๐๐	๔๑๐,๐๐๐	(บาท)	(บาท)	(บาท)
	(๔.๔๗%)	(๑.๗๖%)	(๖.๕๑%)	(๑๓.๗๐%)	(๑๘.๔๖%)	(๒๒.๔๐%)	(๑.๗๖%)	(๖.๘๒%)	(๒๔.๑๒%)	(%)	(%)	(%)
งบประมาณ รายได้ (๒๐๐,๐๐๐)	(๙๖,๙๗๕ บาท/ ๔๘.๔๙%)			(๒๖,๘๗๕ บาท/ ๑๓.๔๔%)			(๓๕,๐๗๕ บาท/ ๑๗.๕๔%)			(๔๑,๐๗๕ บาท/ ๒๐.๕๔%)		
	(บาท)	๖๑,๙๐๐	๓๕,๐๗๕	(บาท)	(บาท)	๒๖,๘๗๕	๘,๒๐๐	(บาท)	๒๖,๘๗๕	๒๖,๘๗๕	๑๔,๒๐๐	(บาท)
	(%)	(๓๐.๙๕%)	(๑๗.๕๔%)	(%)	(%)	(๑๓.๔๔%)	(๔.๑๐%)	(%)	(๑๓.๔๔%)	(๑๓.๔๔%)	(๗.๑๐%)	(%)

ส่วนที่ ๒

แผนปฏิบัติการประจำปีงบประมาณ พ.ศ. ๒๕๖๗

ปรัชญา

ศิลปวัฒนธรรมเป็นรากฐานความเข้มแข็งของท้องถิ่น

วิสัยทัศน์

แหล่งเรียนรู้และถ่ายทอดศิลปวัฒนธรรมชั้นนำของท้องถิ่น โดยใช้นวัตกรรมและเทคโนโลยี

พันธกิจ

๑. สืบสาน และทำนุบำรุงศิลปวัฒนธรรมและความเป็นไทย
๒. ส่งเสริมการเรียนรู้และการถ่ายทอดศิลปวัฒนธรรมท้องถิ่น
๓. ส่งเสริม สนับสนุนและพัฒนาผลิตภัณฑ์ ด้านศิลปวัฒนธรรมท้องถิ่น
๔. พัฒนาฐานข้อมูลสารสนเทศด้านศิลปวัฒนธรรมท้องถิ่น
๕. สร้างภาคีเครือข่ายในการทำนุบำรุงศิลปวัฒนธรรม
๖. ยกกระดับการบริหารจัดการให้มีคุณภาพ ด้วยหลักธรรมาภิบาล

วัตถุประสงค์

๑. เพื่อสืบสาน และทำนุบำรุงศิลปวัฒนธรรมและความเป็นไทย
๒. เพื่อส่งเสริมการเรียนรู้และการถ่ายทอดศิลปวัฒนธรรมท้องถิ่น
๓. เพื่อส่งเสริม สนับสนุนและพัฒนาผลิตภัณฑ์ ด้านศิลปวัฒนธรรมท้องถิ่น
๔. เพื่อพัฒนาฐานข้อมูลสารสนเทศด้านศิลปวัฒนธรรมท้องถิ่น
๕. เพื่อสร้างภาคีเครือข่ายในการทำนุบำรุงศิลปวัฒนธรรม
๖. เพื่อยกระดับการบริหารจัดการให้มีคุณภาพ ด้วยหลักธรรมาภิบาล

เอกลักษณ์

ภูมิปัญญาด้านศิลปวัฒนธรรมของท้องถิ่น

ประเด็นยุทธศาสตร์

๑. การสืบสาน ส่งเสริม สนับสนุนการทำนุบำรุงศิลปวัฒนธรรมและความเป็นไทย
๒. การยกระดับแหล่งการเรียนรู้ด้านศิลปวัฒนธรรมท้องถิ่น
๓. การส่งเสริม สนับสนุนและพัฒนาผลิตภัณฑ์ ด้านศิลปวัฒนธรรมท้องถิ่น
๔. การพัฒนาฐานข้อมูล และสารสนเทศทางศิลปวัฒนธรรมท้องถิ่น
๕. การสร้างภาคีเครือข่ายความร่วมมือในการทำนุบำรุงศิลปวัฒนธรรม
๖. การยกระดับการบริหารจัดการให้มีคุณภาพ ตามหลักธรรมาภิบาล

เป้าประสงค์

๑. นักศึกษา บุคลากร และชุมชนท้องถิ่น มีส่วนร่วมในการสืบสาน ส่งเสริม สนับสนุน ให้ตระหนักถึงคุณค่าของศิลปวัฒนธรรมและความเป็นไทย
๒. มีแหล่งเรียนรู้ที่สนับสนุนการท่องเที่ยวทางวัฒนธรรมในท้องถิ่น
๓. องค์ความรู้ด้านประวัติศาสตร์ ศิลปวัฒนธรรม ประเพณี และภูมิปัญญาท้องถิ่น ได้รับการค้นคว้า รวบรวมตามหลักวิชาการ และได้รับการเผยแพร่สู่สาธารณชน
๔. มีผลิตภัณฑ์ ด้านศิลปวัฒนธรรม ที่สร้างประโยชน์หรือมูลค่าเพิ่มให้ชุมชนท้องถิ่น
๕. มีการพัฒนาฐานข้อมูล และสารสนเทศด้านศิลปวัฒนธรรมท้องถิ่น
๖. มีภาคีเครือข่ายความร่วมมือในการทำนุบำรุงศิลปวัฒนธรรม กับองค์กรภายในและภายนอกมหาวิทยาลัย
๗. มีการบริหารจัดการงานที่ดีมีคุณภาพและเป็นไปตามหลักธรรมาภิบาล

กลยุทธ์

๑. การสืบสาน ส่งเสริม สนับสนุนการทำนุบำรุงศิลปวัฒนธรรมและความเป็นไทย

- ๑.๑ สร้างจิตสำนึกในการอนุรักษ์ศิลปวัฒนธรรมและความเป็นไทยให้แก่ นักศึกษา บุคลากร และชุมชนท้องถิ่น
- ๑.๒ ส่งเสริมการบูรณาการด้านศิลปวัฒนธรรมและความเป็นไทย กับการเรียนการสอน หรือการวิจัย หรือการบริการวิชาการ
- ๑.๓ ส่งเสริม สนับสนุนการจัดโครงการ/กิจกรรมวันสำคัญของชาติ และวันสำคัญทางศาสนา เพื่อให้ นักศึกษา บุคลากร มีส่วนร่วมในการทำนุบำรุงศิลปวัฒนธรรม

๒. การยกระดับแหล่งการเรียนรู้ด้านศิลปวัฒนธรรมท้องถิ่น

- ๒.๑ มีแหล่งเรียนรู้ที่สนับสนุนการสืบสาน และอนุรักษ์ศิลปวัฒนธรรมและความเป็นไทย
- ๒.๒ ส่งเสริมการค้นคว้า รวบรวมองค์ความรู้ด้านประวัติศาสตร์ศิลปวัฒนธรรม ประเพณีและภูมิปัญญาท้องถิ่น
- ๒.๓ ส่งเสริมการเผยแพร่องค์ความรู้ประวัติศาสตร์ ศิลปวัฒนธรรม ประเพณีและภูมิปัญญาท้องถิ่นสู่สาธารณชน
- ๒.๔ พัฒนาหอวัฒนธรรมจังหวัดนครสวรรค์ ให้เป็นแหล่งเรียนรู้ที่สนับสนุนการท่องเที่ยวทางวัฒนธรรมในท้องถิ่น

๓. การส่งเสริม สนับสนุนและพัฒนาผลิตภัณฑ์ ด้านศิลปวัฒนธรรมท้องถิ่น

- ๓.๑ ส่งเสริม สนับสนุน การดำเนินโครงการ/กิจกรรมที่พัฒนาผลิตภัณฑ์ด้านศิลปวัฒนธรรมให้กับชุมชนท้องถิ่น
- ๓.๒ สนับสนุนการพัฒนาผลิตภัณฑ์ ด้านศิลปวัฒนธรรมเพื่อสร้างประโยชน์หรือมูลค่าเพิ่มให้ชุมชนท้องถิ่น

๔. การพัฒนาฐานข้อมูล และสารสนเทศทางศิลปวัฒนธรรมท้องถิ่น

- ๔.๑ พัฒนาฐานข้อมูลด้านศิลปวัฒนธรรมท้องถิ่น เพื่อการศึกษาค้นคว้า
- ๔.๒ พัฒนาระบบสารสนเทศเพื่อการเผยแพร่ข้อมูลด้านศิลปวัฒนธรรมท้องถิ่น

๕. การสร้างภาคีเครือข่ายความร่วมมือในการทำนุบำรุงศิลปวัฒนธรรม

- ๕.๑ สร้างภาคีเครือข่ายเครือข่ายความร่วมมือในการทำนุบำรุงศิลปวัฒนธรรมกับองค์กรภายในและภายนอกมหาวิทยาลัย
- ๕.๒ ส่งเสริม สนับสนุน การดำเนินโครงการ/กิจกรรมด้านศิลปวัฒนธรรมร่วมกับเครือข่ายความร่วมมือ

๖. การยกระดับการบริหารจัดการให้มีคุณภาพ ตามหลักธรรมาภิบาล

- ๖.๑ พัฒนาระบบการบริหารจัดการให้มีประสิทธิภาพ
- ๖.๒ ส่งเสริม สนับสนุนบุคลากรให้มีการพัฒนาประสิทธิภาพในการทำงาน

งบประมาณรายจ่าย งบประมาณแผ่นดิน และงบประมาณรายได้

ในปีงบประมาณ พ.ศ. ๒๕๖๗ สำนักศิลปะและวัฒนธรรมได้รับงบประมาณ เพื่อดำเนินงานตามแผนปฏิบัติราชการและแผนปฏิบัติการรวมทั้งสิ้น ๑,๙๐๐,๐๐๐ บาท เป็น งบประมาณแผ่นดิน ๑,๗๐๐,๐๐๐ บาท งบประมาณรายได้ ๒๐๐,๐๐๐ บาท เนื่องจากพระราชบัญญัติงบประมาณรายจ่ายประจำปีงบประมาณ พ.ศ. ๒๕๖๗ ประกาศใช้ไม่ทัน วันที่ ๑ ตุลาคม ๒๕๖๖ อันเป็นวันเริ่มต้นปีงบประมาณ พ.ศ. ๒๕๖๗ สำนักงบประมาณได้กำหนดวิธีการปฏิบัติตามหลักเกณฑ์และเงื่อนไขการใช้งบประมาณรายจ่ายประจำปี งบประมาณ พ.ศ. ๒๕๖๖ ไปพลางก่อน แต่เนื่องจากข้อ ๒๐ แห่งระเบียบมหาวิทยาลัยราชภัฏนครสวรรค์ ว่าด้วยการบริหารและการจัดการเงินรายได้ พ.ศ. ๒๕๕๗ กำหนดให้ “การจัดทำงบประมาณรายจ่ายประจำปีจากเงินรายได้ของมหาวิทยาลัย ให้พิจารณาประกอบกับงบประมาณแผ่นดินในปีที่รับจัดสรรในปีงบประมาณนั้น” กงนโยบายและแผน จึงนำค่าวัสดุการศึกษาที่ได้รับจัดสรรจากงบประมาณแผ่นดินในปีงบประมาณ รายจ่าย พ.ศ. ๒๕๖๖ มาจัดสรรร่วมกับเงินรายได้ของมหาวิทยาลัย โดยได้จัดสรรงบประมาณ รายจ่ายตามโครงการที่ได้รับอนุมัติของหน่วยงานระดับสำนัก และเทียบเท่า ให้สอดคล้องกับตัวชี้วัด ประเด็นยุทธศาสตร์และเป้าประสงค์เชิงยุทธศาสตร์ของมหาวิทยาลัย

การจัดสรรงบประมาณประจำปีงบประมาณ พ.ศ. ๒๕๖๗

ในปีงบประมาณ พ.ศ. ๒๕๖๗ สำนักศิลปะและวัฒนธรรมได้รับงบประมาณ เพื่อดำเนินงานตามแผนปฏิบัติการรวมทั้งสิ้น ๑,๙๐๐,๐๐๐ บาท แยกออกเป็น งบประมาณแผ่นดิน ๑,๗๐๐,๐๐๐ บาท งบประมาณรายได้ ๒๐๐,๐๐๐ บาท โดยได้จัดสรรงบประมาณรายจ่ายตามโครงการที่ได้รับอนุมัติของหน่วยงานระดับสำนัก และเทียบเท่า ให้ สอดคล้องกับตัวชี้วัด ประเด็นยุทธศาสตร์และเป้าประสงค์เชิงยุทธศาสตร์ของมหาวิทยาลัย

ยุทธศาสตร์การจัดสรรงบประมาณรายจ่าย ประจำปีงบประมาณ พ.ศ. ๒๕๖๗

- (๑) จัดสรรงบประมาณแบบมุ่งเน้นผลงานตามยุทธศาสตร์และแนวทางการจัดสรรของสำนักงบประมาณ
- (๒) จัดสรรงบประมาณให้สอดคล้องกับตัวชี้วัดตามประเด็นยุทธศาสตร์ในแผนปฏิบัติการประจำปีและสถานการณ์ที่เปลี่ยนแปลง
- (๓) การจัดทำโครงการของแต่ละหน่วยงานให้มีการวิเคราะห์และวางแผนรายละเอียดแผนดำเนินโครงการ โดยให้ครอบคลุมขอบเขตของโครงการ ขั้นตอนการดำเนินงาน ผลผลิต ผลลัพธ์ ผลกระทบของโครงการ ความคุ้มค่าของโครงการ ความพร้อมในการดำเนินโครงการและความเสี่ยงของโครงการ
- (๔) การวางแผนและบริหารโครงการแต่ละหน่วยงาน ให้ดำเนินตามขั้นตอน ดังนี้
 - ขั้นตอนที่ ๑ ทบทวน/ตรวจสอบผลการดำเนินโครงการที่ผ่านมา
 - ขั้นตอนที่ ๒ ริเริ่มโครงการใหม่และวิเคราะห์เบื้องต้น
 - ขั้นตอนที่ ๓ วิเคราะห์และวางแผนรายละเอียดโครงการ
 - ขั้นตอนที่ ๔ วิเคราะห์และจัดทำคำของบประมาณ
 - ขั้นตอนที่ ๕ ติดตามความก้าวหน้าของการดำเนินโครงการ
 - ขั้นตอนที่ ๖ ประเมินผลการใช้งานและการติดตาม / ปรับปรุง / แก้ไข

งบประมาณรายจ่าย ประจำปีงบประมาณ พ.ศ. ๒๕๖๗

รายการ	งบประมาณแผ่นดิน	งบประมาณรายได้	รวม
งบประมาณสำนักศิลปะและวัฒนธรรม	๑,๗๐๐,๐๐๐	๒๐๐,๐๐๐	๑,๙๐๐,๐๐๐
๑. กิจกรรมการพัฒนาแหล่งเรียนรู้ด้านประวัติศาสตร์และศิลปวัฒนธรรมในท้องถิ่น	๙๙,๐๐๐	๐	๙๙,๐๐๐
๒. กิจกรรมศิลปวัฒนธรรมวิจิตร	๔๖,๐๐๐	๐	๔๖,๐๐๐
๓. กิจกรรมการเชิดชูเกียรติศิลปินถิ่นสุวรรณศรี	๘๑,๐๐๐	๐	๘๑,๐๐๐
๔. กิจกรรมการถ่ายทอดองค์ความรู้เชิงปฏิบัติการศิลปินถิ่นสุวรรณศรี	๑๖,๖๐๐	๐	๑๖,๖๐๐
๕. กิจกรรมการอบรมเชิงปฏิบัติการสร้างสรรค์สร้างงานผลิตภัณฑ์จากศิลปวัฒนธรรมและภูมิปัญญาท้องถิ่น	๖๖,๕๐๐	๐	๖๖,๕๐๐
๖. กิจกรรมลานตลาด หลากวัฒนธรรม	๔๘,๔๐๐	๐	๔๘,๔๐๐
๗. กิจกรรมการอบรมเชิงปฏิบัติการสร้างสรรค์ผลงานอัตลักษณ์ มหาวิทยาลัยราชภัฏนครสวรรค์ เฉลิมฉลอง ๑๐๒ ปี	๒๒,๙๐๐	๐	๒๒,๙๐๐
๘. กิจกรรมการประกวดผลงานสร้างสรรค์อัตลักษณ์ มหาวิทยาลัยราชภัฏนครสวรรค์ เฉลิมฉลอง ๑๐๒ ปี	๒๓,๐๐๐	๐	๒๓,๐๐๐
๙. กิจกรรมการอบรมเชิงปฏิบัติการ ถอดองค์ความรู้แบบไทย-ไท ปีที่ ๖ ๙.๑ กิจกรรมสนับสนุน ๑ จังหวัด ๑ เมนู เชิดชูอาหารถิ่น ประจำปีพุทธศักราช ๒๕๖๖ ๙.๒ กิจกรรมสืบสาน ลานศิลป์ ถิ่นสุวรรณศรี ๙.๓ กิจกรรมการประกวดงานสร้างสรรค์ออกแบบ Souvenir ของชำร่วยของที่ระลึกหอวัฒนธรรมจังหวัดนครสวรรค์	๑๕๕,๐๐๐	๐	๑๕๕,๐๐๐
๑๐. กิจกรรมการผลิตคลิปสื่อออนไลน์ นำบรรยายหอวัฒนธรรมฯ แบบคิวอาร์โค้ด QR Code	๗๐,๐๐๐	๐	๗๐,๐๐๐
๑๑. กิจกรรมการอบรมเชิงปฏิบัติการ "การสืบสานวัฒนธรรมไทย : การบรรเลงและปรับวงดนตรีไทย"	๑๒๐,๐๐๐	๐	๑๒๐,๐๐๐
๑๒. กิจกรรมการผลิตสื่อออนไลน์ด้านศิลปวัฒนธรรมไทย	๑๘,๐๐๐	๐	๑๘,๐๐๐

๑๓. กิจกรรมการเสวนาทางวิชาการ เรื่อง ประวัติศาสตร์ท้องถิ่นนครสวรรค์	๑๘,๒๐๐	๐	๑๘,๒๐๐
๑๔. กิจกรรมการอบรมเชิงปฏิบัติการ เรื่อง "เพลงน้อย"	๖๑,๘๐๐	๐	๖๑,๘๐๐
๑๕. กิจกรรมการอบรมเชิงปฏิบัติการ เรื่อง "ระบำอินทราณีเทวีเมืองพระบาง"	๓๔,๔๐๐	๐	๓๔,๔๐๐
๑๖. กิจกรรมการประกวดแข่งขันเล่านิทานพื้นบ้านนครสวรรค์ (นิทานประจำถิ่น)	๓๐,๒๐๐	๐	๓๐,๒๐๐
๑๗. กิจกรรมการอบรมเชิงปฏิบัติการการแต่งคำประพันธ์ร้อยกรอง	๔๖,๐๐๐	๐	๔๖,๐๐๐
๑๘. กิจกรรมเสริมสร้างความภาคภูมิใจในความเป็นไท ในรัชสมัย ร.๙ : วันนวมินทรมหาราช	๗๖,๐๐๐	๐	๗๖,๐๐๐
๑๙. กิจกรรมวันชาติไทย	๒๓,๐๐๐	๐	๒๓,๐๐๐
๒๐. กิจกรรมวันอนุรักษ์มรดกไทย	๘๕,๐๐๐	๐	๘๕,๐๐๐
๒๑. กิจกรรมเสริมสร้างความภาคภูมิใจ ในรัชสมัย ร.๑๐	๑๕๘,๐๐๐	๐	๑๕๘,๐๐๐
๒๒. กิจกรรมสวดดีพระคุณแม่	๗๖,๐๐๐	๐	๗๖,๐๐๐
๒๓. กิจกรรมเสริมสร้างความภาคภูมิใจในความเป็นไท ในความเป็นราชภัฏ	๑๔๑,๐๐๐	๐	๑๔๑,๐๐๐
๒๔. กิจกรรมรักษาท้องถิ่นด้านศาสนาและประเพณี	๙๔,๐๐๐	๐	๙๔,๐๐๐
๒๕. กิจกรรมวัสดุสำนักงาน และค่าวัสดุประกอบการดำเนินกิจกรรมด้านศิลปวัฒนธรรม	๙๐,๐๐๐	๐	๙๐,๐๐๐
๒๖. โครงการบริหารจัดการ สำนักศิลปะและวัฒนธรรม และหอวัฒนธรรมจังหวัดนครสวรรค์	๐	๒๐๐,๐๐๐	๒๐๐,๐๐๐
รวมทั้งสิ้น	๑,๗๐๐,๐๐๐	๒๐๐,๐๐๐	๑,๙๐๐,๐๐๐

งบประมาณจำแนกตามไตรมาส

โครงการ/กิจกรรม	ไตรมาสที่ ๑ (๑ ต.ค. ๖๖ - ๓๐ ธ.ค. ๖๖)	ไตรมาสที่ ๒ (๑ ม.ค. ๖๗ - ๓๐ มี.ค. ๖๗)	ไตรมาสที่ ๓ (๑ เม.ย. ๖๗ - ๓๐ มิ.ย. ๖๗)	ไตรมาสที่ ๔ (๑ ก.ค. ๖๗ - ๓๐ ก.ย. ๖๗)	รวมทั้งสิ้น
๑. กิจกรรมการพัฒนาแหล่งเรียนรู้ด้านประวัติศาสตร์และศิลปวัฒนธรรมในท้องถิ่น	-	๙๙,๐๐๐	-	-	๙๙,๐๐๐
๒. กิจกรรมศิลปวัฒนธรรมวิจัักษ์	-	๓๖,๐๐๐	๑๐,๐๐๐	-	๔๖,๐๐๐
๓. กิจกรรมการเชิดชูเกียรติศิลปินถิ่นสุวรรณค์	-	๘๑,๐๐๐	-	-	๘๑,๐๐๐
๔. กิจกรรมการถ่ายทอดองค์ความรู้เชิงปฏิบัติการศิลปินถิ่นสุวรรณค์	-	๑๖,๖๐๐	-	-	๑๖,๖๐๐
๕. กิจกรรมการอบรมเชิงปฏิบัติการสรรค์สร้างงานผลิตภัณฑ์จากศิลปวัฒนธรรมและภูมิปัญญาท้องถิ่น	-	๖๖,๕๐๐	-	-	๖๖,๕๐๐
๖. กิจกรรมลานตลาด หลากวัฒนธรรม	-	๔๘,๔๐๐	-	-	๔๘,๔๐๐
๗. กิจกรรมการอบรมเชิงปฏิบัติการสร้างสรรค์ผลงานอัตลักษณ์มหาวิทยาลัยราชภัฏนครสวรรค์เฉลิมฉลอง ๑๐๒ ปี	-	-	๒๒,๙๐๐	-	๒๒,๙๐๐

โครงการ/กิจกรรม	ไตรมาสที่ ๑ (๑ ต.ค. ๖๖ - ๓๐ ธ.ค. ๖๖)	ไตรมาสที่ ๒ (๑ ม.ค. ๖๗ - ๓๐ มี.ค. ๖๗)	ไตรมาสที่ ๓ (๑ เม.ย. ๖๗ - ๓๐ มิ.ย. ๖๗)	ไตรมาสที่ ๔ (๑ ก.ค. ๖๗ - ๓๐ ก.ย. ๖๗)	รวมทั้งสิ้น
๘. กิจกรรมการประกวดผลงาน สร้างสรรค์อัตลักษณ์ มหาวิทยาลัยราชภัฏนครสวรรค์ เฉลิมฉลอง ๑๐๒ ปี	-	-	๒๓,๐๐๐	-	๒๓,๐๐๐
๙. กิจกรรมการอบรมเชิง ปฏิบัติการ ถอดองค์ความรู้แบบ ไทย-ไท ปีที่ ๖ ๙.๑ กิจกรรมสนับสนุน ๑ จังหวัด ๑ เมนู เชิดชูอาหารถิ่น ประจำปี พุทธศักราช ๒๕๖๖ ๙.๒ กิจกรรมสืบสาน ลานศิลป์ ถิ่นสวรรค์ ๙.๓ กิจกรรมการประกวดงาน สร้างสรรค์ออกแบบ Souvenir ของชำร่วยของที่ระลึกหอ วัฒนธรรมจังหวัดนครสวรรค์	๓๕,๐๐๐	๙๕,๐๐๐	๒๕,๐๐๐	-	๑๕๕,๐๐๐
๑๐. กิจกรรมการผลิตคลิปสื่อ ออนไลน์ นำบรรยายหอ วัฒนธรรมฯ แบบคิวอาร์โค้ด QR Code	-	-	๗๐,๐๐๐	-	๗๐,๐๐๐
๑๑. กิจกรรมการอบรมเชิง ปฏิบัติการ "การสืบสาน	-	๑๒๐,๐๐๐	-	-	๑๒๐,๐๐๐

โครงการ/กิจกรรม	ไตรมาสที่ ๑ (๑ ต.ค. ๖๖ - ๓๐ ธ.ค. ๖๖)	ไตรมาสที่ ๒ (๑ ม.ค. ๖๗ - ๓๐ มี.ค. ๖๗)	ไตรมาสที่ ๓ (๑ เม.ย. ๖๗ - ๓๐ มิ.ย. ๖๗)	ไตรมาสที่ ๔ (๑ ก.ค. ๖๗ - ๓๐ ก.ย. ๖๗)	รวมทั้งสิ้น
วัฒนธรรมไทย : การบรรเลงและ ปรับวงดนตรีไทย"					
๑๒. กิจกรรมการผลิตสื่อออนไลน์ ด้านศิลปวัฒนธรรมไทย	-	๑๘,๐๐๐	-	-	๑๘,๐๐๐
๑๓. กิจกรรมการเสวนาทาง วิชาการ เรื่อง ประวัติศาสตร์ ท้องถิ่นนครสวรรค์	๑๘,๒๐๐	-	-	-	๑๘,๒๐๐
๑๔. กิจกรรมการอบรมเชิง ปฏิบัติการ เรื่อง "เพลงฉ่อย"	-	๖๑,๘๐๐	-	-	๖๑,๘๐๐
๑๕. กิจกรรมการอบรมเชิง ปฏิบัติการ เรื่อง "ระบำอินทราณี เทวีเมืองพระบาง"	๓๔,๔๐๐	-	-	-	๓๔,๔๐๐
๑๖. กิจกรรมการประกวดแข่งขัน เล่านิทานพื้นบ้านนครสวรรค์ (นิทานประจำถิ่น)	-	๓๐,๒๐๐	-	-	๓๐,๒๐๐
๑๗. กิจกรรมการอบรมเชิง ปฏิบัติการการแต่งคำประพันธ์ ร้อยกรอง		๔๖,๐๐๐	-	-	๔๖,๐๐๐
๑๘. กิจกรรมเสริมสร้างความ ภาคภูมิใจในความเป็นไทย ในรัช สมัย ร.๙ : วันนวมินทรมหาราช	๗๖,๐๐๐	-	-	-	๗๖,๐๐๐
๑๙. กิจกรรมวันชาติไทย	๒๓,๐๐๐	-	-	-	๒๓,๐๐๐

โครงการ/กิจกรรม	ไตรมาสที่ ๑ (๑ ต.ค. ๖๖ - ๓๐ ธ.ค. ๖๖)	ไตรมาสที่ ๒ (๑ ม.ค. ๖๗ - ๓๐ มี.ค. ๖๗)	ไตรมาสที่ ๓ (๑ เม.ย. ๖๗ - ๓๐ มิ.ย. ๖๗)	ไตรมาสที่ ๔ (๑ ก.ค. ๖๗ - ๓๐ ก.ย. ๖๗)	รวมทั้งสิ้น
๒๐. กิจกรรมวันอนุรักษ์มรดกไทย	-	๘๕,๐๐๐	-	-	๘๕,๐๐๐
๒๑. กิจกรรมเสริมสร้างคุณภาพภูมิใจ ในรัชสมัย ร.๑๐	-	-	๑๕๘,๐๐๐	-	๑๕๘,๐๐๐
๒๒. กิจกรรมสดุดีพระคุณแม่	-	-	๗๖,๐๐๐	-	๗๖,๐๐๐
๒๓. กิจกรรมเสริมสร้างคุณภาพภูมิใจในความเป็นไท ในความเป็นราชภัฏ	-	๗๑,๐๐๐	๗๐,๐๐๐	-	๑๔๑,๐๐๐
๒๔. กิจกรรมรักษ์ท้องถิ่นด้านศาสนาและประเพณี	-	๒๓,๐๐๐	๗๑,๐๐๐	-	๙๔,๐๐๐
๒๕. กิจกรรมวัสดุสำนักงาน และค่าวัสดุประกอบการดำเนินกิจกรรมด้านศิลปวัฒนธรรม	๓๐,๐๐๐	๓๐,๐๐๐	๓๐,๐๐๐	-	๙๐,๐๐๐
๒๖. โครงการบริหารจัดการสำนักศิลปะและวัฒนธรรม และหอวัฒนธรรมจังหวัดนครสวรรค์	๙๖,๙๗๕	๒๖,๘๗๕	๓๕,๐๗๕	๔๑,๐๗๕	๒๐๐,๐๐๐
รวมทั้งสิ้น	๓๑๓,๕๗๕	๙๕๔,๓๗๕	๕๙๐,๙๗๕	๔๑,๐๗๕	๑,๙๐๐,๐๐๐

งบประมาณจำแนกตามประเด็นยุทธศาสตร์

โครงการ/กิจกรรม	งบประมาณแผ่นดิน	งบประมาณรายได้	รวม
ประเด็นยุทธศาสตร์ที่ ๑ การสืบสาน ส่งเสริม สนับสนุนการทำนุบำรุงศิลปวัฒนธรรมและความเป็นไทย			
๑. กิจกรรมการถ่ายทอดองค์ความรู้เชิงปฏิบัติการศิลปปิ่นถิ่นสุวรรณค์	๑๖,๖๐๐	๐	๑๖,๖๐๐
๒. กิจกรรมสนับสนุน ๑ จังหวัด ๑ เมนู เชิดชูอาหารถิ่น ประจำปีพุทธศักราช ๒๕๖๖	๓๕,๐๐๐	๐	๓๕,๐๐๐
๓. กิจกรรมการอบรมเชิงปฏิบัติการ เรื่อง "ระบำอินทราณีเทวีเมืองพระบาง"	๓๔,๔๐๐	๐	๓๔,๔๐๐
๔. กิจกรรมการประกวดแข่งขันเล่านิทานพื้นบ้านนครสุวรรณค์ (นิทานประจำถิ่น)	๓๐,๒๐๐	๐	๓๐,๒๐๐
๕. กิจกรรมการอบรมเชิงปฏิบัติการการแต่งคำประพันธ์ร้อยกรอง	๔๖,๐๐๐	๐	๔๖,๐๐๐
๖. กิจกรรมเสริมสร้างความภาคภูมิใจในความเป็นไทย ในรัชสมัย ร.๙ : วันนวมินทรมหาราช	๗๖,๐๐๐	๐	๗๖,๐๐๐
๗. กิจกรรมวันชาติไทย	๒๓,๐๐๐	๐	๒๓,๐๐๐
๘. กิจกรรมวันอนุรักษ์มรดกไทย	๘๕,๐๐๐	๐	๘๕,๐๐๐
๙. กิจกรรมเสริมสร้างความภาคภูมิใจ ในรัชสมัย ร.๑๐	๑๕๘,๐๐๐	๐	๑๕๘,๐๐๐
๑๐. กิจกรรมสวดดีพระคุณแม่	๗๖,๐๐๐	๐	๗๖,๐๐๐
๑๑. กิจกรรมเสริมสร้างความภาคภูมิใจในความเป็นไทย ในความเป็นราชภัฏ	๑๔๑,๐๐๐	๐	๑๔๑,๐๐๐
๑๒. กิจกรรมรักษาท้องถิ่นด้านศาสนาและประเพณี	๙๔,๐๐๐	๐	๙๔,๐๐๐
ประเด็นยุทธศาสตร์ที่ ๒ การยกระดับแหล่งการเรียนรู้ด้านศิลปวัฒนธรรมท้องถิ่น			
๑. กิจกรรมการพัฒนาแหล่งเรียนรู้ด้านประวัติศาสตร์และศิลปวัฒนธรรมในท้องถิ่น	๙๙,๐๐๐	๐	๙๙,๐๐๐
๒. กิจกรรมศิลปวัฒนธรรมวิจัักษ์	๔๖,๐๐๐	๐	๔๖,๐๐๐
๓. กิจกรรมการเสวนาทางวิชาการ เรื่อง ประวัติศาสตร์ท้องถิ่นนครสุวรรณค์	๑๘,๒๐๐	๐	๑๘,๒๐๐
๔. กิจกรรมการประกวดงานสร้างสรรค์ออกแบบ Souvenir ของชำร่วยของที่ระลึกห่อวัฒนธรรมจังหวัดนครสุวรรณค์	๒๕,๐๐๐	๐	๒๕,๐๐๐
ประเด็นยุทธศาสตร์ที่ ๓ การส่งเสริม สนับสนุนและพัฒนาผลิตภัณฑ์ ด้านศิลปวัฒนธรรมท้องถิ่น			
๑. กิจกรรมการอบรมเชิงปฏิบัติการสรรค์สร้างงานผลิตภัณฑ์จากศิลปวัฒนธรรมและภูมิปัญญาท้องถิ่น	๖๖,๕๐๐	๐	๖๖,๕๐๐

๒. กิจกรรมลานตลาด หลากวัฒนธรรม	๔๘,๔๐๐	๐	๔๘,๔๐๐
๓. กิจกรรมการอบรมเชิงปฏิบัติการสร้างสรรค์ผลงานอัตลักษณ์ มหาวิทยาลัยราชภัฏนครสวรรค์ เฉลิมฉลอง ๑๐๒ ปี	๒๒,๙๐๐	๐	๒๒,๙๐๐
๔. กิจกรรมการประกวดผลงานสร้างสรรค์อัตลักษณ์ มหาวิทยาลัยราชภัฏนครสวรรค์ เฉลิมฉลอง ๑๐๒ ปี	๒๓,๐๐๐	๐	๒๓,๐๐๐
ประเด็นยุทธศาสตร์ที่ ๔ การพัฒนาฐานข้อมูล และสารสนเทศทางศิลปวัฒนธรรมท้องถิ่น			
๑. กิจกรรมการผลิตคลิปสื่อออนไลน์ นำบรรยายหอวัฒนธรรมฯ แบบคิวอาร์โค้ด QR Code	๗๐,๐๐๐	๐	๗๐,๐๐๐
๒. กิจกรรมการผลิตสื่อออนไลน์ด้านศิลปวัฒนธรรมไทย	๑๘,๐๐๐	๐	๑๘,๐๐๐
ประเด็นยุทธศาสตร์ที่ ๕ การสร้างภาคีเครือข่ายความร่วมมือในการทำนุบำรุงศิลปวัฒนธรรม			
๑. กิจกรรมการเชิดชูเกียรติศิลปินถิ่นสวรรค์	๘๑,๐๐๐	๐	๘๑,๐๐๐
๒. กิจกรรมการอบรมเชิงปฏิบัติการ "การสืบสานวัฒนธรรมไทย : การบรรเลงและปรับวงดนตรีไทย"	๑๒๐,๐๐๐	๐	๑๒๐,๐๐๐
๓. กิจกรรมการอบรมเชิงปฏิบัติการ เรื่อง "เพลงฉ่อย"	๖๑,๘๐๐	๐	๖๑,๘๐๐
๔. กิจกรรมสืบสาน ลานศิลป์ ถิ่นสวรรค์	๙๕,๐๐๐	๐	๙๕,๐๐๐
ประเด็นยุทธศาสตร์ที่ ๖ การยกระดับการบริหารจัดการให้มีคุณภาพ ตามหลักธรรมาภิบาล			
๑. กิจกรรมวัสดุสำนักงาน และค่าวัสดุประกอบการดำเนินกิจกรรมด้านศิลปวัฒนธรรม	๙๐,๐๐๐	๐	๙๐,๐๐๐
๒. กิจกรรมการบริหารงานสำนักงาน สำนักศิลปะและวัฒนธรรมฯ	๐	๑๐๗,๕๐๐	๑๐๗,๕๐๐
๓. กิจกรรมการประชุมคณะกรรมการประจำสำนักศิลปะและวัฒนธรรมฯ	๐	๒๔,๖๐๐	๒๔,๖๐๐
๔. กิจกรรมการสำรวจและประมวลผลข้อมูลในการประกันคุณภาพการศึกษาภายใน สำนักศิลปะและวัฒนธรรมฯ	๐	๖,๐๐๐	๖,๐๐๐
๕. กิจกรรมการจัดหาครุภัณฑ์ สำนักศิลปะและวัฒนธรรมฯ	๐	๖๑,๙๐๐	๖๑,๙๐๐
รวมทั้งสิ้น	๑,๗๐๐,๐๐๐	๒๐๐,๐๐๐	๑,๙๐๐,๐๐๐

๓. ประเด็นยุทธศาสตร์ เป้าประสงค์ ตัวชี้วัด โครงการ และงบประมาณ

ประเด็นยุทธศาสตร์ที่ ๑ การสืบสาน ส่งเสริม สนับสนุนการทำนุบำรุงศิลปวัฒนธรรมและความเป็นไทย	
เป้าประสงค์ ๑ นักศึกษา บุคลากร และชุมชนท้องถิ่น มีส่วนร่วมในการสืบสาน ส่งเสริม สนับสนุน ให้ตระหนักถึงคุณค่าของศิลปวัฒนธรรมและความเป็นไทย	
กลยุทธ์ที่ ๑.๑	สร้างจิตสำนึกในการอนุรักษ์ศิลปวัฒนธรรมและความเป็นไทยให้แก่ นักศึกษา บุคลากร และชุมชนท้องถิ่น
กลยุทธ์ที่ ๑.๒	ส่งเสริมการบูรณาการด้านศิลปวัฒนธรรมและความเป็นไทยกับการเรียนการสอน หรือการวิจัย หรือการบริการวิชาการ
กลยุทธ์ที่ ๑.๓	ส่งเสริม สนับสนุนการดำเนินโครงการ/กิจกรรมวันสำคัญของชาติ และวันสำคัญทางศาสนา เพื่อให้ นักศึกษา บุคลากร มีส่วนร่วมในการทำนุบำรุงศิลปวัฒนธรรม

ตัวชี้วัด/ค่าเป้าหมาย	
ตัวชี้วัด	เป้าหมาย ๖๗
๑. จำนวนโครงการหรือกิจกรรม ที่สร้างจิตสำนึกในการอนุรักษ์ศิลปวัฒนธรรมและความเป็นไทย	๔ โครงการ/กิจกรรม
๒. จำนวนโครงการหรือกิจกรรม ที่ส่งเสริม สนับสนุนการบูรณาการศิลปวัฒนธรรม และความเป็นไทยกับการเรียนการสอน หรือการวิจัย หรือการบริการวิชาการ	๓ โครงการ/กิจกรรม
๓. จำนวนโครงการหรือกิจกรรมวันสำคัญของชาติ และวันสำคัญทางศาสนา	๕ โครงการ/กิจกรรม

โครงการ / กิจกรรม	ตัวชี้วัด	ระยะเวลา	ผู้รับผิดชอบ	งบประมาณแผ่นดิน	งบรายได้	รวม
๑. กิจกรรมการถ่ายทอดองค์ความรู้เชิงปฏิบัติการศิลปป็นถิ่น สวรรค์	๑,๒	ม.ค. – มี.ค. ๖๗	สำนักศิลปะและวัฒนธรรม	๑๖,๖๐๐	๐	๑๖,๖๐๐
๒. กิจกรรมสนับสนุน ๑ จังหวัด ๑ เมนู เชิดชูอาหารถิ่น ประจำปีพุทธศักราช ๒๕๖๖	๑,๒	ต.ค. ๖๖ – มิ.ย. ๖๗	สำนักศิลปะและวัฒนธรรม	๓๕,๐๐๐	๐	๓๕,๐๐๐
๓. กิจกรรมการอบรมเชิงปฏิบัติการ เรื่อง "ระบำอินทราณี เทวีเมืองพระบาง"	๑,๒	ต.ค. – ธ.ค. ๖๖	สำนักศิลปะและวัฒนธรรม	๓๔,๔๐๐	๐	๓๔,๔๐๐

โครงการ / กิจกรรม	ตัวชี้วัด	ระยะเวลา	ผู้รับผิดชอบ	งบประมาณแผ่นดิน	งบรายได้	รวม
๔. กิจกรรมการประกวดแข่งขันเล่านิทานพื้นบ้านนครสวรรค์ (นิทานประจำถิ่น)	๑	ม.ค. – มี.ค. ๖๗	สำนักศิลปะ และวัฒนธรรม	๓๐,๒๐๐	๐	๓๐,๒๐๐
๕. กิจกรรมการอบรมเชิงปฏิบัติการการแต่งคำประพันธ์ร้อยกรอง	๑,๒	ม.ค. – มี.ค. ๖๗	สำนักศิลปะ และวัฒนธรรม	๔๖,๐๐๐	๐	๔๖,๐๐๐
๖. กิจกรรมเสริมสร้างความภาคภูมิใจในความเป็นไทย ในรัชสมัย ร.๙ : วันนวมินทรมหาราช	๓	ต.ค. – ธ.ค. ๖๖	สำนักศิลปะ และวัฒนธรรม	๗๖,๐๐๐	๐	๗๖,๐๐๐
๗. กิจกรรมวันชาติไทย	๓	ต.ค. – ธ.ค. ๖๖	สำนักศิลปะ และวัฒนธรรม	๒๓,๐๐๐	๐	๒๓,๐๐๐
๘. กิจกรรมวันอนุรักษ์มรดกไทย	๓	ม.ค. – มี.ค. ๖๗	สำนักศิลปะ และวัฒนธรรม	๘๕,๐๐๐	๐	๘๕,๐๐๐
๙. กิจกรรมเสริมสร้างความภาคภูมิใจ ในรัชสมัย ร.๑๐	๓	เม.ย. – มิ.ย. ๖๗	สำนักศิลปะ และวัฒนธรรม	๑๕๘,๐๐๐	๐	๑๕๘,๐๐๐
๑๐. กิจกรรมสดุดีพระคุณแม่	๓	เม.ย. – มิ.ย. ๖๗	สำนักศิลปะ และวัฒนธรรม	๗๖,๐๐๐	๐	๗๖,๐๐๐
๑๑. กิจกรรมเสริมสร้างความภาคภูมิใจในความเป็นไทย ในความเป็นราชภัฏ	๓	ม.ค. – มิ.ย. ๖๗	สำนักศิลปะ และวัฒนธรรม	๑๔๑,๐๐๐	๐	๑๔๑,๐๐๐
๑๒. กิจกรรมรักษาท้องถิ่นด้านศาสนาและประเพณี	๓	ม.ค. – มิ.ย. ๖๗	สำนักศิลปะ และวัฒนธรรม	๙๔,๐๐๐	๐	๙๔,๐๐๐
รวมทั้งหมด				๘๑๕,๒๐๐	๐	๘๑๕,๒๐๐

ประเด็นยุทธศาสตร์ที่ ๒ การยกระดับแหล่งการเรียนรู้ด้านศิลปวัฒนธรรมท้องถิ่น	
เป้าประสงค์ ๒	มีแหล่งเรียนรู้ที่สนับสนุนการท่องเที่ยวทางวัฒนธรรมในท้องถิ่น
เป้าประสงค์ ๓	องค์ความรู้ด้านประวัติศาสตร์ ศิลปวัฒนธรรม ประเพณี และภูมิปัญญาท้องถิ่น ได้รับการค้นคว้า รวบรวมตามหลักวิชาการ และได้รับการเผยแพร่สู่สาธารณชน
กลยุทธ์ที่ ๒.๑	มีแหล่งเรียนรู้ที่สนับสนุนการสืบสาน และอนุรักษ์ศิลปวัฒนธรรมและความเป็นไทย
กลยุทธ์ที่ ๒.๒	ส่งเสริมการค้นคว้า รวบรวมองค์ความรู้ด้านประวัติศาสตร์ศิลปวัฒนธรรม ประเพณีและภูมิปัญญาท้องถิ่น
กลยุทธ์ที่ ๒.๓	ส่งเสริมการเผยแพร่องค์ความรู้ประวัติศาสตร์ ศิลปวัฒนธรรม ประเพณีและภูมิปัญญาท้องถิ่นสู่สาธารณชน
กลยุทธ์ที่ ๒.๔	พัฒนาหอวัฒนธรรมจันทนครสวรรค์ ให้เป็นแหล่งเรียนรู้ที่สนับสนุนการท่องเที่ยวทางวัฒนธรรมในท้องถิ่น

ตัวชี้วัด/ ค่าเป้าหมาย	
ตัวชี้วัด	เป้าหมาย ๖๗
๑. จำนวนโครงการหรือกิจกรรม แหล่งเรียนรู้ที่สนับสนุนการสืบสาน และอนุรักษ์ศิลปวัฒนธรรมและความเป็นไทย	๑ โครงการ/กิจกรรม
๒. จำนวนองค์ความรู้ด้านประวัติศาสตร์ ศิลปวัฒนธรรม ประเพณี และภูมิปัญญาท้องถิ่นที่ได้รับการค้นคว้าและรวบรวมตามหลักวิชาการ	๖ องค์ความรู้
๓. จำนวนองค์ความรู้ด้านประวัติศาสตร์ ศิลปวัฒนธรรม ประเพณี และภูมิปัญญาท้องถิ่นที่ได้รับการเผยแพร่สู่สาธารณชน	๖ องค์ความรู้
๔. ระดับความพึงพอใจของผู้เข้าเยี่ยมชมหอวัฒนธรรมจันทนครสวรรค์	ร้อยละ ๘๐

โครงการ / กิจกรรม	ตัวชี้วัด	ระยะเวลา	ผู้รับผิดชอบ	งบประมาณแผ่นดิน	งบรายได้	รวม
๑. กิจกรรมการพัฒนาแหล่งเรียนรู้ด้านประวัติศาสตร์และศิลปวัฒนธรรมในท้องถิ่น	๑	ม.ค. – มี.ค. ๖๗	สำนักศิลปะและวัฒนธรรม	๙๙,๐๐๐	๐	๙๙,๐๐๐
๒. กิจกรรมศิลปวัฒนธรรมนิทัศน์	๒,๓	ม.ค. – มี.ย. ๖๗	สำนักศิลปะและวัฒนธรรม	๕๖,๐๐๐	๐	๕๖,๐๐๐
๓. กิจกรรมการเสวนาทางวิชาการ เรื่อง ประวัติศาสตร์ท้องถิ่นนครสวรรค์	๔	ต.ค. – ธ.ค. ๖๖	สำนักศิลปะและวัฒนธรรม	๑๘,๒๐๐	๐	๑๘,๒๐๐

โครงการ / กิจกรรม	ตัวชี้วัด	ระยะเวลา	ผู้รับผิดชอบ	งบประมาณแผ่นดิน	งบรายได้	รวม
๔. กิจกรรมการประกวดงานสร้างสรรค์ออกแบบ Souvenir ของข้าราชการที่ระลึกหอวัฒนธรรมจังหวัดนครสวรรค์	๔	ต.ค. ๖๖ – มิ.ย. ๖๗	สำนักศิลปะและวัฒนธรรม	๒๕,๐๐๐	๐	๒๕,๐๐๐
รวมทั้งหมด				๑๘๘,๒๐๐	๐	๑๘๘,๒๐๐

ประเด็นยุทธศาสตร์ที่ ๓ การส่งเสริม สนับสนุนและพัฒนาผลิตภัณฑ์ ด้านศิลปวัฒนธรรมท้องถิ่น	
เป้าประสงค์ที่ ๔ มีผลิตภัณฑ์ ด้านศิลปวัฒนธรรม ที่สร้างประโยชน์หรือมูลค่าเพิ่มให้ชุมชนท้องถิ่น	
กลยุทธ์ที่ ๓.๑	ส่งเสริม สนับสนุน การดำเนินโครงการ/กิจกรรมที่พัฒนาผลิตภัณฑ์ด้านศิลปวัฒนธรรมให้กับชุมชนท้องถิ่น
กลยุทธ์ที่ ๓.๒	สนับสนุนการพัฒนาผลิตภัณฑ์ ด้านศิลปวัฒนธรรมเพื่อสร้างประโยชน์หรือมูลค่าเพิ่มให้ชุมชนท้องถิ่น

ตัวชี้วัด/ค่าเป้าหมาย	
ตัวชี้วัด	เป้าหมาย ๖๗
๑. จำนวนโครงการหรือกิจกรรม ที่พัฒนาผลิตภัณฑ์ด้านศิลปวัฒนธรรม ให้กับชุมชนท้องถิ่น	๑ โครงการ/กิจกรรม
๒. จำนวนผลงานผลิตภัณฑ์ด้านศิลปวัฒนธรรม ที่สร้างประโยชน์หรือมูลค่าเพิ่มให้ศิลปวัฒนธรรมท้องถิ่น	๑ ชิ้นงาน

โครงการ / กิจกรรม	ตัวชี้วัด	ระยะเวลา	ผู้รับผิดชอบ	งบประมาณแผ่นดิน	งบรายได้	รวม
๑. กิจกรรมการอบรมเชิงปฏิบัติการสรรค์สร้างงานผลิตภัณฑ์จากศิลปวัฒนธรรมและภูมิปัญญาท้องถิ่น	๑,๒	ม.ค. – มี.ค. ๖๗	สำนักศิลปะและวัฒนธรรม	๖๖,๕๐๐	๐	๖๖,๕๐๐
๒. กิจกรรมลานตลาด หลากวัฒนธรรม	๑	ม.ค. – มี.ค. ๖๗	สำนักศิลปะและวัฒนธรรม	๔๘,๔๐๐	๐	๔๘,๔๐๐
๓. กิจกรรมการอบรมเชิงปฏิบัติการสร้างสรรค์ผลงานอัตลักษณ์ มหาวิทยาลัยราชภัฏนครสวรรค์ เฉลิมฉลอง ๑๐๒ ปี	๑,๒	เม.ย. – มิ.ย. ๖๗	สำนักศิลปะและวัฒนธรรม	๒๒,๙๐๐	๐	๒๒,๙๐๐
๔. กิจกรรมการประกวดผลงานสร้างสรรค์อัตลักษณ์ มหาวิทยาลัยราชภัฏนครสวรรค์ เฉลิมฉลอง ๑๐๒ ปี	๑,๒	เม.ย. – มิ.ย. ๖๗	สำนักศิลปะและวัฒนธรรม	๒๓,๐๐๐	๐	๒๓,๐๐๐
รวมทั้งหมด				๑๖๐,๘๐๐	๐	๑๖๐,๘๐๐

ประเด็นยุทธศาสตร์ที่ ๔ การพัฒนาฐานข้อมูล และสารสนเทศทางศิลปวัฒนธรรมท้องถิ่น	
เป้าประสงค์ที่ ๕ มีการพัฒนาฐานข้อมูล และสารสนเทศด้านศิลปวัฒนธรรมท้องถิ่น	
กลยุทธ์ที่ ๔.๑	พัฒนาฐานข้อมูลด้านศิลปวัฒนธรรมท้องถิ่น เพื่อการศึกษาค้นคว้า
กลยุทธ์ที่ ๔.๒	พัฒนาระบบสารสนเทศเพื่อการเผยแพร่ข้อมูลด้านศิลปวัฒนธรรมท้องถิ่น

ตัวชี้วัด/ค่าเป้าหมาย	
ตัวชี้วัด	เป้าหมาย ๖๗
๑. จำนวนข้อมูลสารสนเทศด้านศิลปวัฒนธรรมท้องถิ่น ที่นำเข้าสู่ฐานข้อมูล	๒ ข้อมูล
๒. จำนวนข้อมูลสารสนเทศด้านศิลปวัฒนธรรมท้องถิ่น ได้รับการเผยแพร่สู่สาธารณชน	๒ ข้อมูล

โครงการ / กิจกรรม	ตัวชี้วัด	ระยะเวลา	ผู้รับผิดชอบ	งบประมาณ แผ่นดิน	งบรายได้	รวม
๑. กิจกรรมการผลิตคลิปสื่อออนไลน์ นำ บรรยายหอวัฒนธรรมฯ แบบคิวอาร์โค้ด QR Code	๑,๒	เม.ย. – มิ.ย. ๖๗	สำนักศิลปะและ วัฒนธรรม	๗๐,๐๐๐	๐	๗๐,๐๐๐
๒. กิจกรรมการผลิตสื่อออนไลน์ด้าน ศิลปวัฒนธรรมไทย	๑,๒	ม.ค. – มี.ค. ๖๗	สำนักศิลปะและ วัฒนธรรม	๑๘,๐๐๐	๐	๑๘,๐๐๐
รวมทั้งหมด				๘๘,๐๐๐	๐	๘๘,๐๐๐

ประเด็นยุทธศาสตร์ที่ ๕ การสร้างภาคีเครือข่ายความร่วมมือในการทำงานบำรุงศิลปวัฒนธรรม	
เป้าประสงค์ที่ ๖ มีภาคีเครือข่ายความร่วมมือในการทำงานบำรุงศิลปวัฒนธรรม กับองค์กรภายในและภายนอกมหาวิทยาลัย	
กลยุทธ์ที่ ๕.๑	สร้างภาคีเครือข่ายเครือข่ายความร่วมมือในการทำงานบำรุงศิลปวัฒนธรรมกับองค์กรภายในและภายนอกมหาวิทยาลัย
กลยุทธ์ที่ ๕.๒	ส่งเสริม สนับสนุน การดำเนินโครงการ/กิจกรรมด้านศิลปวัฒนธรรมร่วมกับเครือข่ายความร่วมมือ

ตัวชี้วัด/ค่าเป้าหมาย	
ตัวชี้วัด	เป้าหมาย ๖๗
๑. จำนวนเครือข่ายความร่วมมือในการทำงานบำรุงศิลปวัฒนธรรม ภายในและภายนอกมหาวิทยาลัย	๒ เครือข่าย
๒. จำนวนโครงการหรือกิจกรรม ด้านศิลปวัฒนธรรม ที่ดำเนินการร่วมกับเครือข่ายความร่วมมือ	๒ โครงการ/กิจกรรม

โครงการ / กิจกรรม	ตัวชี้วัด	ระยะเวลา	ผู้รับผิดชอบ	งบประมาณแผ่นดิน	งบรายได้	รวม
๑. กิจกรรมการเชิดชูเกียรติศิลปินถิ่นสุวรรณค์	๑,๒	ม.ค. – มี.ค. ๖๗	สำนักศิลปะ และวัฒนธรรม	๘๑,๐๐๐	๐	๘๑,๐๐๐
๒. กิจกรรมการอบรมเชิงปฏิบัติการ "การสืบสานวัฒนธรรมไทย : การบรรเลงและปรับวงดนตรีไทย"	๑,๒	ม.ค. – มี.ค. ๖๗	สำนักศิลปะ และวัฒนธรรม	๑๒๐,๐๐๐	๐	๑๒๐,๐๐๐
๓. กิจกรรมการอบรมเชิงปฏิบัติการ เรื่อง "เพลงฉ่อย"	๑,๒	ม.ค. – มี.ค. ๖๗	สำนักศิลปะ และวัฒนธรรม	๖๑,๘๐๐	๐	๖๑,๘๐๐
๔. กิจกรรมสืบสาน ลานศิลป์ ถิ่นสุวรรณค์	๑,๒	ต.ค. ๖๖ – มี.ย. ๖๗	สำนักศิลปะ และวัฒนธรรม	๙๕,๐๐๐	๐	๙๕,๐๐๐
รวมทั้งหมด				๓๕๗,๘๐๐	๐	๓๕๗,๘๐๐

ประเด็นยุทธศาสตร์ที่ ๖ การยกระดับการบริหารจัดการให้มีคุณภาพ ตามหลักธรรมาภิบาล	
เป้าประสงค์ที่ ๗ มีการบริหารจัดการงานที่ดีมีคุณภาพและเป็นไปตามหลักธรรมาภิบาล	
กลยุทธ์ที่ ๖.๑	พัฒนาระบบการบริหารจัดการให้มีประสิทธิภาพ
กลยุทธ์ที่ ๖.๒	ส่งเสริม สนับสนุนบุคลากรให้มีการพัฒนาประสิทธิภาพในการทำงาน

ตัวชี้วัด/ค่าเป้าหมาย	
ตัวชี้วัด	เป้าหมาย ๖๗
๑. ร้อยละความสำเร็จของการดำเนินงานตามแผน	ร้อยละ ๘๘
๒. ร้อยละความสำเร็จของการเบิกจ่ายงบประมาณตามแผน	ร้อยละ ๘๘
๓. ร้อยละของบุคลากรที่ได้รับการพัฒนาความรู้ในการปฏิบัติงาน	ร้อยละ ๙๒

โครงการ / กิจกรรม	ตัวชี้วัด	ระยะเวลา	ผู้รับผิดชอบ	งบประมาณแผ่นดิน	งบรายได้	รวม
๑. กิจกรรมวัสดุสำนักงาน และค่าวัสดุประกอบการดำเนินกิจกรรมด้านศิลปวัฒนธรรม	๑,๒	ต.ค. ๖๖ – ก.ค. ๖๗	สำนักศิลปะและวัฒนธรรม	๙๐,๐๐๐	๐	๙๐,๐๐๐
๒. กิจกรรมการบริหารงานสำนักงาน สำนักศิลปะและวัฒนธรรมฯ	๑,๒,๓	ต.ค. ๖๖ – ก.ค. ๖๗	สำนักศิลปะและวัฒนธรรม	๐	๑๐๗,๕๐๐	๑๐๗,๕๐๐
๓. กิจกรรมการประชุมคณะกรรมการประจำสำนักศิลปะและวัฒนธรรมฯ	๑,๒	ธ.ค. ๖๖ – ส.ค. ๖๗	สำนักศิลปะและวัฒนธรรม	๐	๒๔,๖๐๐	๒๔,๖๐๐
๔. กิจกรรมการสำรวจและประมวลผลข้อมูลในการประกันคุณภาพการศึกษาภายใน สำนักศิลปะและวัฒนธรรมฯ	๑,๒	ส.ค. ๖๗	สำนักศิลปะและวัฒนธรรม	๐	๖,๐๐๐	๖,๐๐๐
๕. กิจกรรมการจัดหาครุภัณฑ์ สำนักศิลปะและวัฒนธรรมฯ	๑,๒	ต.ค. – ธ.ค. ๖๖	สำนักศิลปะและวัฒนธรรม	๐	๖๑,๙๐๐	๖๑,๙๐๐
รวมทั้งรวม				๙๐,๐๐๐	๒๐๐,๐๐๐	๒๙๐,๐๐๐

สรุป
โครงการภายใต้ประเด็นยุทธศาสตร์

ประเด็นยุทธศาสตร์	จำนวนโครงการ	งบประมาณแผ่นดิน	เงินรายได้	รวม
ประเด็นยุทธศาสตร์ที่ ๑ การสืบสาน ส่งเสริม สนับสนุน การทำนุบำรุงศิลปวัฒนธรรมและความเป็นไทย	๑๒	๘๑๕,๒๐๐	๐	๘๑๕,๒๐๐
ประเด็นยุทธศาสตร์ที่ ๒ การยกระดับแหล่งการเรียนรู้ ด้านศิลปวัฒนธรรมท้องถิ่น	๔	๑๘๘,๒๐๐	๐	๑๘๘,๒๐๐
ประเด็นยุทธศาสตร์ที่ ๓ การส่งเสริม สนับสนุนและ พัฒนาผลิตภัณฑ์ ด้านศิลปวัฒนธรรมท้องถิ่น	๔	๑๖๐,๘๐๐	๐	๑๖๐,๘๐๐
ประเด็นยุทธศาสตร์ที่ ๔ การพัฒนาฐานข้อมูล และ สารสนเทศทางศิลปวัฒนธรรมท้องถิ่น	๒	๘๘,๐๐๐	๐	๘๘,๐๐๐
ประเด็นยุทธศาสตร์ที่ ๕ การสร้างภาคีเครือข่ายความร่วมมือในการทำนุบำรุงศิลปวัฒนธรรม	๔	๓๕๗,๘๐๐	๐	๓๕๗,๘๐๐
ประเด็นยุทธศาสตร์ที่ ๖ การยกระดับการบริหารจัดการ ให้มีคุณภาพ ตามหลักธรรมาภิบาล	๕	๙๐,๐๐๐	๒๐๐,๐๐๐	๒๙๐,๐๐๐
รวม	๓๑	๑,๗๐๐,๐๐๐	๒๐๐,๐๐๐	๑,๙๐๐,๐๐๐

ตารางวิเคราะห์ความสอดคล้องระหว่างแผนกลยุทธ์กับแผนปฏิบัติการประจำปีทั้ง ๔ พันธกิจ

ประเด็นยุทธศาสตร์ / กลยุทธ์	พันธกิจ			
	ด้านการเรียนการสอน	ด้านการวิจัย	ด้านการบริการทางวิชาการ	ด้านการทำนุบำรุง ศิลปะและวัฒนธรรม
ประเด็นยุทธศาสตร์ที่ ๑ : การสืบสาน ส่งเสริม สนับสนุนการทำนุบำรุง ศิลปวัฒนธรรมและความเป็นไทย				
๑.๑ สร้างจิตสำนึกในการอนุรักษ์ศิลปวัฒนธรรมและความเป็นไทยให้แก่ นักศึกษา บุคลากร และชุมชนท้องถิ่น	✓		✓	✓
๑.๒ ส่งเสริมการบูรณาการด้านศิลปวัฒนธรรมและความเป็นไทย กับการเรียนการสอน หรือการวิจัย หรือการบริการวิชาการ	✓	✓	✓	✓
๑.๓ ส่งเสริม สนับสนุนการจัดโครงการ/กิจกรรมวันสำคัญของชาติ และ วันสำคัญทางศาสนา เพื่อให้ นักศึกษา บุคลากร มีส่วนร่วมในการทำนุบำรุง ศิลปวัฒนธรรม	✓			✓
ประเด็นยุทธศาสตร์ที่ ๒ : การยกระดับแหล่งการเรียนรู้ด้าน ศิลปวัฒนธรรมท้องถิ่น				
๒.๑ มีแหล่งเรียนรู้ที่สนับสนุนการสืบสาน และอนุรักษ์ศิลปวัฒนธรรม และความเป็นไทย	✓	✓	✓	✓
๒.๒ ส่งเสริมการค้นคว้า รวบรวมองค์ความรู้ด้านประวัติศาสตร์ ศิลปวัฒนธรรม ประเพณีและภูมิปัญญาท้องถิ่น		✓		✓
๒.๓ ส่งเสริมการเผยแพร่องค์ความรู้ประวัติศาสตร์ ศิลปวัฒนธรรม ประเพณีและภูมิปัญญาท้องถิ่นสู่สาธารณชน	✓	✓	✓	✓
๒.๔ พัฒนาหอวัฒนธรรมจังหวัดนครสวรรค์ ให้เป็นแหล่งเรียนรู้ที่ สนับสนุนการท่องเที่ยวทางวัฒนธรรมในท้องถิ่น	✓	✓	✓	✓

ประเด็นยุทธศาสตร์ / กลยุทธ์	พันธกิจ			
	ด้านการเรียนการสอน	ด้านการวิจัย	ด้านการบริการทางวิชาการ	ด้านการทำนุบำรุงศิลปะและวัฒนธรรม
ประเด็นยุทธศาสตร์ที่ ๓ การส่งเสริม สนับสนุนและพัฒนาผลิตภัณฑ์ด้านศิลปวัฒนธรรมท้องถิ่น				
๓.๑ ส่งเสริม สนับสนุน การดำเนินโครงการ/กิจกรรม ที่พัฒนาผลิตภัณฑ์ด้านศิลปวัฒนธรรมให้กับชุมชนท้องถิ่น		✓	✓	✓
๓.๒ สนับสนุนการพัฒนาผลิตภัณฑ์ ด้านศิลปวัฒนธรรมเพื่อสร้างประโยชน์หรือมูลค่าเพิ่มให้ชุมชนท้องถิ่น		✓	✓	✓
ประเด็นยุทธศาสตร์ที่ ๔ : การพัฒนาฐานข้อมูล และสารสนเทศทางศิลปวัฒนธรรมท้องถิ่น				
๔.๑ พัฒนาฐานข้อมูลด้านศิลปวัฒนธรรมท้องถิ่น เพื่อการศึกษาค้นคว้า				✓
๔.๒ พัฒนาระบบสารสนเทศเพื่อการเผยแพร่ข้อมูลด้านศิลปวัฒนธรรมท้องถิ่น				✓
ประเด็นยุทธศาสตร์ที่ ๕ : การสร้างภาคีเครือข่ายความร่วมมือในการทำนุบำรุงศิลปวัฒนธรรม				
๕.๑ สร้างภาคีเครือข่ายเครือข่ายความร่วมมือในการทำนุบำรุงศิลปวัฒนธรรมกับองค์กรภายในและภายนอกมหาวิทยาลัย	✓	✓	✓	✓
๕.๒ ส่งเสริม สนับสนุน การดำเนินกิจกรรม/โครงการด้านศิลปวัฒนธรรมร่วมกับเครือข่ายความร่วมมือ		✓	✓	✓
ประเด็นยุทธศาสตร์ที่ ๖ : การยกระดับการบริหารจัดการให้มีคุณภาพตามหลักธรรมาภิบาล				
๖.๑ พัฒนาระบบการบริหารจัดการให้มีประสิทธิภาพ				✓
๖.๒ ส่งเสริม สนับสนุนบุคลากรให้มีการพัฒนาประสิทธิภาพในการทำงาน				✓

ส่วนที่ ๓
แผนปฏิบัติการประจำปีงบประมาณ พ.ศ. ๒๕๖๗

แผนปฏิบัติการสำนักศิลปะและวัฒนธรรม

สำนักศิลปะและวัฒนธรรม จัดทำรายละเอียดคำขอตั้งงบประมาณรายจ่ายประจำปีงบประมาณ พ.ศ. ๒๕๖๗ ตามกรอบวงเงินงบประมาณที่ได้รับจัดสรรจำนวน ๑,๙๐๐,๐๐๐ บาท จากเงินงบประมาณแผ่นดิน ๑,๗๐๐,๐๐๐ บาท เงินรายได้จำนวน ๒๐๐,๐๐๐ บาท โดยจัดทำแผนปฏิบัติราชการและแผนปฏิบัติการรายโครงการ กำหนดเป้าหมายการเบิกจ่ายงบประมาณไตรมาส ๑ จำนวน ๓๑๓,๕๗๕ บาท ร้อยละ ๑๖.๕๐ (๑๖.๕๐) ไตรมาส ๒ จำนวน ๙๕๔,๓๗๕ บาท ร้อยละ ๕๐.๒๓ (๖๖.๗๓) ไตรมาส ๓ จำนวน ๕๙๐,๙๗๕ บาท ร้อยละ ๓๑.๑๐ (๙๗.๘๓) และไตรมาส ๔ จำนวน ๔๑,๐๗๕ บาท ร้อยละ ๒.๑๖ (๑๐๐.๐๐) ตามรายละเอียดดังนี้

รายละเอียดงบประมาณรายจ่าย จำแนกตามไตรมาส (วงเงิน) ปีงบประมาณ พ.ศ. 2567																	
โครงการ / กิจกรรม		งบประมาณแผ่นดิน	งบประมาณเงินรายได้	รวมทั้งหมด	วงเงิน (1 ตุลาคม 2566 - 30 กันยายน 2567)												รวมทั้งสิ้น
					งวดที่ 1 (ไตรมาสที่ 1)			งวดที่ 2 (ไตรมาสที่ 2)			งวดที่ 3 (ไตรมาสที่ 3)			งวดที่ 4 (ไตรมาสที่ 4)			
					ต.ค.66	พ.ย.66	ธ.ค.66	ม.ค.67	ก.พ.67	มี.ค.67	เม.ย.67	พ.ค.67	มิ.ย.67	ก.ค.67	ส.ค.67	ก.ย.67	
รวมทั้งสิ้น		1,700,000	-	1,700,000	76,000	30,000	110,600	232,900	313,800	380,800	30,000	115,900	410,000	-	-	-	1,700,000
1	รายจ่ายประจำขั้นต่ำ																
2	รายจ่ายภาระผูกพันที่ต้องจัดสรร																
ประเด็นยุทธศาสตร์ที่ 1 การผลิตบัณฑิตและพัฒนากำลังคนให้มีสมรรถนะและศักยภาพสูงเพื่อรองรับการทำงานในอนาคต (Future Ready Graduate)																	
รวมประเด็นยุทธศาสตร์ที่ 1		-	-	-	-	-	-	-	-	-	-	-	-	-	-	-	-
ประเด็นยุทธศาสตร์ที่ 2 การวิจัยและพัฒนานวัตกรรมรองรับการพัฒนาเศรษฐกิจที่เน้นคุณค่า (Value-Based Economy) และ																	
รวมประเด็นยุทธศาสตร์ที่ 2		1,700,000	-	1,700,000	76,000	30,000	110,600	232,900	313,800	380,800	30,000	115,900	410,000	-	-	-	1,700,000
1	โครงการสืบสานและสร้างสรรค์ เพื่อธำรงคุณค่าด้านศิลปวัฒนธรรมในท้องถิ่น	1,700,000		1,700,000	76,000	30,000	110,600	232,900	313,800	380,800	30,000	115,900	410,000				1,700,000
ประเด็นยุทธศาสตร์ที่ 3 การยกระดับมาตรฐานการผลิต และพัฒนาครูและบุคลากรทางการศึกษาเพื่อการเรียนรู้ตลอดชีวิต																	
รวมประเด็นยุทธศาสตร์ที่ 3		-	-	-	-	-	-	-	-	-	-	-	-	-	-	-	-
ประเด็นยุทธศาสตร์ที่ 4 การยกระดับความเป็นธรรมากิบาลและการจัดการแบบพลิกโฉมมหาวิทยาลัยใหม่ (Re-inventing) เพื่อสร้าง																	
รวมประเด็นยุทธศาสตร์ที่ 4		-	-	-	-	-	-	-	-	-	-	-	-	-	-	-	-
ประเด็นยุทธศาสตร์ที่ 5 การแสวงหารายได้และสร้างความมั่นคงทางการเงินของมหาวิทยาลัยในระยะยาว (Future of Revenue Model)																	
รวมประเด็นยุทธศาสตร์ที่ 5		-	-	-	-	-	-	-	-	-	-	-	-	-	-	-	-

งบประมาณรายจ่ายจำแนกตามหมวดรายจ่าย ปีงบประมาณ พ.ศ. 2567																					
สำนักศิลปะและวัฒนธรรม																					
โครงการ	วงเงินตามกรอบที่ได้รับจัดสรร			หมวดรายจ่าย													รวม				
	งบประมาณแผ่นดิน	เงินรายได้	รวม	งบบุคลากร				งบดำเนินการ				งบลงทุน		เงินอุดหนุน	รายจ่ายอื่น						
				เงินเดือน	ค่าจ้างประจำ	ค่าจ้างชั่วคราว	พ.ราชการ	ค่าตอบแทน	ค่าใช้จ่าย	ค่าวัสดุ	ค่าสาธารณูปโภค	ครุภัณฑ์	ที่ดิน/สิ่งก่อสร้าง								
																	138,100	61,900	-	-	200,000
รวมทั้งสิ้น	-	200,000	200,000	-	-	-	-	-	99,100	1,500	37,500	-	61,900	-	-	-	-	-	-	-	200,000
รายจ่ายประจำขั้นค่า	-	-	-	-	-	-	-	-	-	-	-	-	-	-	-	-	-	-	-	-	-
รายจ่ายภาระผูกพันที่ต้องจัดสรร	-	-	-	-	-	-	-	-	-	-	-	-	-	-	-	-	-	-	-	-	-
ประเด็นยุทธศาสตร์ที่ 1 การผลิตบัณฑิตและพัฒนากำลังคนให้มีสมรรถนะและศักยภาพสูงเพื่อรองรับการทำงานในอนาคต(Future of Work) และการพัฒนาชุมชนเชิงพื้นที่																					
รวมประเด็นยุทธศาสตร์ที่ 1	-	-	-	-	-	-	-	-	-	-	-	-	-	-	-	-	-	-	-	-	-
ประเด็นยุทธศาสตร์ที่ 2 การวิจัยและพัฒนานวัตกรรมตามกรอบการพัฒนาเศรษฐกิจที่เน้นคุณค่า (Value-Based Economy) และสร้างระบบนิเวศการวิจัยและนวัตกรรมเชิงพื้นที่																					
รวมประเด็นยุทธศาสตร์ที่ 2	-	-	-	-	-	-	-	-	-	-	-	-	-	-	-	-	-	-	-	-	-
ประเด็นยุทธศาสตร์ที่ 3 การยกระดับมาตรฐานการผลิต และพัฒนาครูและบุคลากรทางการศึกษาเพื่อการเรียนรู้ตลอดชีวิต																					
รวมประเด็นยุทธศาสตร์ที่ 3	-	-	-	-	-	-	-	-	-	-	-	-	-	-	-	-	-	-	-	-	-
ประเด็นยุทธศาสตร์ที่ 4 การยกระดับความเป็นธรรมาภิบาลและการจัดการแบบพลิกโฉมมหาวิทยาลัยใหม่ (Re-inventing) เพื่อสร้างสัมฤทธิผลและความคุ้มค่าต่อการลงทุนด้านการบริหารจัดการ (System Based Transformation)																					
รวมประเด็นยุทธศาสตร์ที่ 4	-	200,000	200,000	-	-	-	-	-	99,100	1,500	37,500	-	61,900	-	-	-	-	-	-	-	200,000
1	โครงการบริหารจัดการสำนักศิลปะและวัฒนธรรม และหอวัฒนธรรม จังหวัดนครสวรรค์	-	200,000	200,000	-	-	-	-	99,100	1,500	37,500	-	61,900	-	-	-	-	-	-	-	200,000
1.1	กิจกรรมการบริหารงานสำนักงาน สำนักศิลปะและวัฒนธรรมฯ	-	107,500	107,500	-	-	-	-	70,000	-	37,500	-	-	-	-	-	-	-	-	-	107,500
1.2	กิจกรรมการประชุมคณะกรรมการประจำสำนักศิลปะและวัฒนธรรมฯ	-	24,600	24,600	-	-	-	-	24,600	-	-	-	-	-	-	-	-	-	-	-	24,600
1.3	กิจกรรมการสำรวจและประมวลผลข้อมูลในการประกันคุณภาพการศึกษาภายใน สำนักศิลปะและวัฒนธรรมฯ	-	6,000	6,000	-	-	-	-	4,500	1,500	-	-	-	-	-	-	-	-	-	-	6,000
1.4	กิจกรรมการจัดหาครุภัณฑ์ สำนักศิลปะและวัฒนธรรมฯ	-	61,900	61,900	-	-	-	-	-	-	-	-	61,900	-	-	-	-	-	-	-	61,900
ประเด็นยุทธศาสตร์ที่ 5 การแสวงหารายได้และสร้างความมั่นคงทางการเงินของมหาวิทยาลัยในระยะยาว (Future of Revenue Model)																					
รวมประเด็นยุทธศาสตร์ที่ 5	-	-	-	-	-	-	-	-	-	-	-	-	-	-	-	-	-	-	-	-	-

ส่วนที่ ๔

การนำแผนไปสู่การปฏิบัติและการติดตามผล

สำนักศิลปะและวัฒนธรรมได้กำหนดตัวชี้วัดในแผนปฏิบัติการ ประจำปีงบประมาณ พ.ศ. ๒๕๖๗ ให้ครอบคลุมตามพันธกิจของสำนัก โดยเน้นบริการการเรียนรู้ทางวัฒนธรรมและบูรณาการวัฒนธรรมและภูมิปัญญาไทย รวมถึงการบริการและการจัดการด้านวัฒนธรรม เป็นแนวทางบุคลากรในหน่วยงานสำนักศิลปะและวัฒนธรรม ได้เห็นภาพรวม และทิศทางในการปฏิบัติราชการให้ได้ผลสัมฤทธิ์ตามเป้าหมายที่กำหนดไว้ ขณะเดียวกันก็สามารถใช้เป็นแนวทางในการกำกับติดตาม ประเมินผลการดำเนินงานของกลุ่มงานต่าง ๆ โดยมีการระบุให้ หัวหน้ากลุ่มงาน รองผู้อำนวยการ เป็นผู้กำกับดูแลตัวชี้วัด เพื่อเก็บข้อมูลและรับผิดชอบดำเนินการ

สำหรับตัวชี้วัดที่กำหนดในแผนปฏิบัติการ ประจำปีงบประมาณ พ.ศ. ๒๕๖๗ จะครอบคลุมตัวชี้วัดตามคำรับรองการปฏิบัติราชการ ประจำปีงบประมาณ พ.ศ. ๒๕๖๗ และตัวบ่งชี้การประกันคุณภาพภายใน ปีการศึกษา ๒๕๖๖ ตัวชี้วัดเพื่อการรับรองมาตรฐานคุณภาพ ดังนี้

ผู้กำกับดูแลตัวชี้วัด ผู้จัดเก็บข้อมูลและผู้รับผิดชอบดำเนินการ

เป้าประสงค์/ตัวชี้วัด	ผู้กำกับดูแลตัวชี้วัด	ผู้จัดเก็บข้อมูลและผู้รับผิดชอบดำเนินการ
เป้าประสงค์ที่ ๑ นักศึกษา บุคลากร และชุมชนท้องถิ่น มีส่วนร่วมในการสืบสาน ส่งเสริม สนับสนุน ให้ตระหนักถึงคุณค่าของศิลปวัฒนธรรมและความเป็นไทย		
๑. จำนวนโครงการหรือกิจกรรม ที่สร้างจิตสำนึกในการอนุรักษ์ศิลปวัฒนธรรมและความเป็นไทย	ผศ.ธีรพร พรหมมาศ	นางสาวชญกร สาทประสิทธิ์
๒. จำนวนโครงการหรือกิจกรรม ที่ส่งเสริม สนับสนุนการบูรณาการศิลปวัฒนธรรม และความเป็นไทยกับการเรียนการสอน หรือการวิจัย หรือการบริการวิชาการ	ผศ.ชุนษิตา นาคภพ ผศ.ทัศนีย์พร วิศาลสุวรรณกร	นายปริญญา จันเจริญ นางสาวศุภรสวรรค์ รอเพ็ชร
๓. จำนวนโครงการหรือกิจกรรมวันสำคัญของชาติ และวันสำคัญทางศาสนา		
เป้าประสงค์ที่ ๒ มีแหล่งเรียนรู้ที่สนับสนุนการท่องเที่ยวทางวัฒนธรรมในท้องถิ่น		
เป้าประสงค์ที่ ๓ องค์กรความรู้ด้านประวัติศาสตร์ ศิลปวัฒนธรรม ประเพณี และภูมิปัญญาท้องถิ่นได้รับการค้นคว้า รวบรวมตามหลักวิชาการ และได้รับการเผยแพร่สู่สาธารณชน		
๑. จำนวนโครงการหรือกิจกรรม แหล่งเรียนรู้ที่สนับสนุนการสืบสาน และอนุรักษ์ศิลปวัฒนธรรม และความเป็นไทย	ผศ.ธีรพร พรหมมาศ ผศ.ชุนษิตา นาคภพ	นางสาวชญกร สาทประสิทธิ์ นายปริญญา จันเจริญ
๒. จำนวนองค์ความรู้ด้านประวัติศาสตร์ ศิลปวัฒนธรรม ประเพณี และภูมิปัญญาท้องถิ่นที่ได้รับการค้นคว้าและรวบรวมตามหลักวิชาการ	รศ.พรพรประเวศ อชิโนบุญวัฒน์ ผศ.ดร.เพียงพิศ ชะโกทอง	นางสาวศุภรสวรรค์ รอเพ็ชร

เป้าประสงค์/ตัวชี้วัด	ผู้กำกับดูแลตัวชี้วัด	ผู้จัดเก็บข้อมูลและ ผู้รับผิดชอบดำเนินการ
๓. จำนวนองค์กรรู้ด้านประวัติศาสตร์ ศิลปวัฒนธรรม ประเพณี และภูมิปัญญาท้องถิ่นที่ได้รับการเผยแพร่สู่สาธารณชน		
๔. ระดับความพึงพอใจของผู้เข้าเยี่ยมชมหอวัฒนธรรมจันทนครสวรรค์		
เป้าประสงค์ที่ ๔ มีผลิตภัณฑ์ ด้านศิลปวัฒนธรรม ที่สร้างประโยชน์หรือมูลค่าเพิ่มให้ชุมชนท้องถิ่น		
๑. จำนวนโครงการหรือกิจกรรม ที่พัฒนาผลิตภัณฑ์ด้านศิลปวัฒนธรรม ให้กับชุมชนท้องถิ่น	ผศ.ธีรพร พรหมมาศ	นางสาวชญกร สาทประสิทธิ์
๒. จำนวนผลงานผลิตภัณฑ์ด้านศิลปวัฒนธรรม ที่สร้างประโยชน์หรือมูลค่าเพิ่มให้ศิลปวัฒนธรรมท้องถิ่น	ผศ.ชุนษิตา นาคภพ รศ.พรชประเวศ อชิโนบุญวัฒน์ ผศ.ดร.เพียงพิศ ชะโกทอง	นายปริญญา จันเจริญ นางสาวศุภรสวรรค์ รอเพ็ชร์
เป้าประสงค์ที่ ๕ มีการพัฒนาฐานข้อมูล และสารสนเทศด้านศิลปวัฒนธรรมท้องถิ่น		
๑. จำนวนข้อมูลสารสนเทศด้านศิลปวัฒนธรรมท้องถิ่น ที่นำเข้าสู่ฐานข้อมูล	ผศ.ธีรพร พรหมมาศ	นายปริญญา จันเจริญ
๒. จำนวนข้อมูลสารสนเทศด้านศิลปวัฒนธรรมท้องถิ่น ได้รับการเผยแพร่สู่สาธารณชน	ผศ.ชุนษิตา นาคภพ รศ.พรชประเวศ อชิโนบุญวัฒน์ ผศ.ดร.เพียงพิศ ชะโกทอง	นางสาวณัฐนรี แสงสุข นางสาวศุภรสวรรค์ รอเพ็ชร์
เป้าประสงค์ที่ ๖ มีภาคีเครือข่ายความร่วมมือในการทำนุบำรุงศิลปวัฒนธรรม กับองค์กรภายในและภายนอกมหาวิทยาลัย		
๑. จำนวนเครือข่ายความร่วมมือในการทำนุบำรุงศิลปวัฒนธรรม ภายในและภายนอกมหาวิทยาลัย	ผศ.ธีรพร พรหมมาศ ผศ.ชุนษิตา นาคภพ	นางสาวชญกร สาทประสิทธิ์ นายปริญญา จันเจริญ
๒. จำนวนโครงการหรือกิจกรรม ด้านศิลปวัฒนธรรม ที่ดำเนินการร่วมกับเครือข่ายความร่วมมือ	ผศ.ทัศนีย์พร วิศาลสุวรรณกร	นางสาวศุภรสวรรค์ รอเพ็ชร์
เป้าประสงค์ที่ ๗ มีการบริหารจัดการงานที่ดีมีคุณภาพและเป็นไปตามหลักธรรมาภิบาล		
๑. ร้อยละความสำเร็จของการดำเนินงานตามแผน	ผศ.ธีรพร พรหมมาศ	นางสาวชญกร สาทประสิทธิ์
๒. ร้อยละความสำเร็จของการเบิกจ่ายงบประมาณตามแผน	ผศ.ชุนษิตา นาคภพ	นางช่อลัดดา คັນธชิต
๓. ร้อยละของบุคลากรที่ได้รับการพัฒนาความรู้ในการปฏิบัติงาน		นางสาวณัฐนรี แสงสุข นางสาวศุภรสวรรค์ รอเพ็ชร์

การติดตาม ตรวจสอบ และประเมินผลงาน

ในการปฏิบัติราชการให้ได้ผลผลิตและผลลัพธ์ ตามเป้าหมายที่กำหนดนั้น สำนักศิลปะและวัฒนธรรมได้กำหนดให้ทุกกลุ่มงานได้ดำเนินการให้เป็นไปตามขั้นตอน ตั้งแต่การวางแผน การนำแผนไปปฏิบัติและการประเมินผล โดยจัดให้มีการจัดทำรายงานผลการประเมินตนเอง ให้สอดคล้องกับเกณฑ์มาตรฐานของคณะกรรมการประเมินแต่ละคณะที่เกี่ยวข้อง เช่น การประกันคุณภาพภายใน การปฏิบัติราชการตามคำรับรองการปฏิบัติราชการ และการติดตามตรวจสอบและประเมินผลงานของสำนักศิลปะและวัฒนธรรม เป็นต้น

องค์ประกอบสำคัญในการติดตาม ตรวจสอบ และประเมินผลงาน

๑. การจัดทำแผนปฏิบัติการประจำปีงบประมาณ คู่มือการประกันคุณภาพภายใน และคำรับรองการปฏิบัติราชการ ประจำปีงบประมาณ
๒. การจัดทำงบประมาณรายจ่าย ประจำปีงบประมาณ ประเภทเงินแผ่นดิน และเงินรายได้
๓. การวางแผนและบริหารโครงการ ให้บรรลุเป้าหมายตามตัวชี้วัดและตัวบ่งชี้
๔. รายงานการติดตาม ตรวจสอบ และประเมินผลงาน ของสำนักศิลปะและวัฒนธรรม
๕. รายงานประเมินตนเอง (SAR) ตามคำรับรองการปฏิบัติราชการ
๖. รายงานประเมินตนเอง (SAR) ในการประกันคุณภาพภายใน
๗. รายงานประจำปีที่เป็นรายงานประเมินตนเองที่ผ่านกระบวนการตรวจสอบ (CAR) และการประเมินจากคณะกรรมการประเมินจากบุคคลภายนอก

กระบวนการการติดตามความก้าวหน้าการดำเนินโครงการ

การติดตามความก้าวหน้าของการดำเนินโครงการ ของสำนักศิลปะและวัฒนธรรม ดำเนินการตามกระบวนการและขั้นตอนต่าง ๆ เพื่อนำไปสู่การปฏิบัติ ดังนี้

กระบวนการ	การดำเนินงาน
<div style="border: 1px solid red; padding: 5px; margin: 5px auto; width: 80%;">ตรวจสอบอนุมัติโครงการ รวมถึงเป้าหมายและขอบเขตของโครงการ</div>	<ul style="list-style-type: none"> ● ตรวจสอบรายละเอียดการอนุมัติให้ดำเนินโครงการ ● ตรวจสอบเป้าหมายและขอบเขตของโครงการ
<div style="border: 1px solid red; padding: 5px; margin: 5px auto; width: 80%;">จัดทำแผนปฏิบัติการโครงการ และแผนงบประมาณโครงการ</div>	<ul style="list-style-type: none"> ● จัดทำรายละเอียดแผนปฏิบัติการ (Project Schedule) แผนงบประมาณ (Project Cost) ที่ต้องชัดเจนและสอดคล้องกัน ● ใช้เป็นแผนอ้างอิงในการติดตามความคืบหน้าของโครงการและสามารถแก้ไขปัญหาได้อย่างเป็นระบบ
<div style="border: 1px solid red; padding: 5px; margin: 5px auto; width: 80%;">ติดตามคืบหน้าตามแผนปฏิบัติการ และแผนงบประมาณ</div>	<ul style="list-style-type: none"> ● ติดตามความคืบหน้าตามแผนปฏิบัติการและแผนงบประมาณ โดยเปรียบเทียบกับผลที่ดำเนินการได้จริง ณ เวลาปัจจุบัน
<div style="border: 1px solid red; padding: 5px; margin: 5px auto; width: 80%;">ปรับเปลี่ยนแผนปฏิบัติการ แผนงบประมาณ และระยะเวลาดำเนินงาน</div>	<ul style="list-style-type: none"> ● วิเคราะห์ความเบี่ยงเบนของแผนทั้งในเชิงปริมาณคุณภาพ และระยะเวลา ● พิจารณาปรับเปลี่ยนแผนปฏิบัติการ แผนงบประมาณ และระยะเวลาดำเนินงาน เพื่อให้โครงการจะบรรลุเป้าหมายที่กำหนด
<div style="border: 1px solid red; padding: 5px; margin: 5px auto; width: 80%;">ติดตามปัญหาและอุปสรรค ตลอดจนวิธีการแก้ไขปัญหา</div>	<ul style="list-style-type: none"> ● ประมวลผลปัญหาที่เกิดขึ้นจากการดำเนินโครงการ <ul style="list-style-type: none"> • บุคลากร (Man) • การบริหารจัดการ (Management) • วัสดุุดิบ/อุปกรณ์ (Material) • งบประมาณ (Money) • เทคโนโลยี (Technology) • สภาพแวดล้อม (Environment)

การรายงานผลการดำเนินการ การปฏิบัติการ

ในการดำเนินการตามแผนปฏิบัติการ สำนักศิลปะและวัฒนธรรมต้องจัดทำรายงานผลการปฏิบัติราชการ เป็นระยะอย่างต่อเนื่องให้สอดคล้องกับเกณฑ์การประเมินจากหน่วยงานที่มาประเมินทั้งหน่วยงานภายในและภายนอก ดังนี้

๑. การรายงานการใช้จ่ายงบประมาณตามแผนการปฏิบัติการ และแผนงบประมาณ
๒. รายงานความก้าวหน้าการตรวจสอบภายใน โดยคณะกรรมการติดตามตรวจสอบภายใน ที่สภามหาวิทยาลัยแต่งตั้ง
๓. รายงานประเมินผลประสิทธิภาพ และประสิทธิผลการใช้จ่ายงบประมาณและประเมินหัวหน้าหน่วยงานคณะกรรมการติดตามตรวจสอบประเมินผลงานมหาวิทยาลัย ที่ สภามหาวิทยาลัยแต่งตั้ง
๔. รายงานประเมินตนเองตามคำรับรองการปฏิบัติราชการ โดยคณะกรรมการที่มหาวิทยาลัยแต่งตั้งเพื่อรับการประเมินจากคณะกรรมการประเมินภายนอกของสำนักงาน ก.พ.ร.
๕. การรายงานประเมินตนเองในการประกันคุณภาพภายใน โดยคณะกรรมการที่มหาวิทยาลัยแต่งตั้งเพื่อรับการประเมินจากคณะกรรมการประเมินภายนอก ของ สำนักงานคณะกรรมการการอุดมศึกษา
